

Forest Future Together

ร่วมรักษาอนาคตของป่า

ฉบับ

เส้นทาง
สู่ความยั่งยืน

W VANACHAI
GROUP

บริษัท วนชัย กรุ๊ป จำกัด
(มหาชน)

รายงานความยั่งยืน
ปี 2566

VANACHAI = VICTORY

วนชัย ชัยชนะ ที่รักษาป่า

บริษัท วนชัย กรู๊ป จำกัด (มหาชน) มีปรัชญาการดำเนินธุรกิจบนพื้นฐานความยั่งยืนตั้งแต่เริ่มก่อตั้ง โดยประกอบธุรกิจที่เป็นมิตรต่อธรรมชาติ สิ่งแวดล้อม และสังคมอย่างเป็นระบบ เพื่อมุ่งสู่เป้าหมายการเป็นผู้นำในอุตสาหกรรมแผ่นไม้ทดแทนไม้ธรรมชาติ และผู้นำในการอนุรักษ์ป่าไม้

ตลอดระยะเวลากว่า 80 ปีชื่อของ “วนชัย” ที่หมายถึง “ชัยชนะที่รักษาป่า” ได้พิสูจน์ความมุ่งมั่นจนเป็นที่ประจักษ์ผ่านผลิตภัณฑ์แผ่นไม้ทดแทนไม้ธรรมชาติในรูปแบบต่างๆ ที่ผู้บริโภคสามารถใช้งานได้ปลอดภัยยาวนาน พร้อมกับอนุรักษ์ทรัพยากรป่าไม้และหยุดยั้งปัญหาสิ่งแวดล้อมเพื่อส่งต่อความยั่งยืนสู่อนาคต

Forest ป่าไม้

อำนวยความสะดวก เราเพิ่มความสุนทรีย์ด้วยการนำไม้มาสร้างสรรคเป็นเครื่องดนตรีและงานศิลป์ เมื่อ “ไม้” อยู่รอบตัวเราเช่นนี้ จึงเป็นเรื่องยากที่จะงดใช้วัสดุประเภทนี้เพียงเพื่อรักษาป่าไม้ไว้ แต่...วนชัยสามารถผสมผสานการอนุรักษ์และการใช้ทรัพยากรไม้ เพื่อให้เกิดความยั่งยืนได้ด้วยการเลือกใช้ไม้จากสวนป่าเศรษฐกิจที่ดูแลสิ่งแวดล้อมอย่างเป็นระบบ มีการปลูกต้นไม้ทดแทนอยู่เสมอ และใช้เศษไม้ที่มีอยู่แล้วในภาคเกษตรกรรมให้เกิดประโยชน์สูงสุด เพื่อยุติการตัดไม้ทำลายป่าในธรรมชาติ ไปพร้อมกับส่งมอบผลิตภัณฑ์ไม้ทดแทนธรรมชาติที่มีคุณภาพสำหรับทุกคน

Future อนาคต

วนชัย สร้างนวัตกรรมไม้ทดแทนไม้ธรรมชาติเพื่อสร้างอนาคตที่น่าอยู่ วัสดุแห่งความยั่งยืนที่จะทำให้การอยู่อาศัยใกล้เคียงธรรมชาติอยู่เสมอ ผ่านผิวสัมผัสที่สร้างความผ่อนคลาย ลวดลายและเวดสีเสมือนไม้ธรรมชาติ ให้อิสระในการออกแบบและใช้งานตามความต้องการของคนในทุกช่วงวัย วัสดุแห่งอนาคตที่มาพร้อมคุณภาพมาตรฐานความปลอดภัย ใช้งานได้ยาวนาน เป็นมิตรต่อผู้ใช้งานและสิ่งแวดล้อม เพื่อการใช้ชีวิตที่ยั่งยืนอย่างแท้จริง

Together ร่วมกัน

วนชัย ให้ความสำคัญกับการจัดสรรทรัพยากรต่างๆ ที่ใช้ในการดำเนินธุรกิจจากต้นน้ำ กลางน้ำ ถึงปลายน้ำจากแหล่งวัตถุดิบ โรงงานผลิต จนถึงผู้บริโภค โดยสร้างเป็นวัฏจักรแห่งความเกื้อกูล ส่งเสริมกันและกัน เพื่อการเติบโตที่ยั่งยืน ควบคู่ไปกับการดูแลป่าธรรมชาติและรักษาสิ่งแวดล้อมอย่างมีประสิทธิภาพ ลดผลกระทบเชิงลบให้เหลือน้อยที่สุดหรือเป็นศูนย์ เพื่อโลกใบนี้กลับมาสมดุลและเพื่อเราทุกคน



ชีวิตที่ผูกพัน

กับป่าไม้ ลวดลายธรรมชาติ
ของผิวไม้ และสิ่งแวดล้อม

เส้นทางสู่ความยั่งยืน 2566

สารบัญ ฉบับ “เส้นทางสู่ความยั่งยืน”

	หน้า
เกี่ยวกับรายงานฉบับนี้	6
สารจากประธานกรรมการ และ ประธานประธานเจ้าหน้าที่บริหาร	8
เราคือวนชัยกรุป	
ธุรกิจของบริษัท วนชัย กรุป จำกัด (มหาชน) และห่วงโซ่คุณค่า	10
ความสำเร็จของการดำเนินธุรกิจอย่างยั่งยืนตามแนวทาง ESG	19
เส้นทางสู่องค์กรแห่งความยั่งยืน	
กลยุทธ์และการสร้างคุณค่าอย่างยั่งยืน	20
การมีส่วนร่วมและการดูแลผู้มีส่วนได้เสีย	29
รากฐานความยั่งยืนของเรา	
แผนการพัฒนายั่งยืน	37
ประเด็นการพัฒนายั่งยืนที่สำคัญของ บริษัท วนชัย กรุป จำกัด (มหาชน)	38
การดำเนินงานด้านความยั่งยืนของเรา	
เป้าหมายการพัฒนายั่งยืน	41

บริษัท วนชัย กรุ๊ป จำกัด (มหาชน) ได้จัดทำรายงานความยั่งยืน เพื่อเปิดเผยผลการดำเนินงานด้านความยั่งยืนประจำปี 2566 เป็นปีแรก โดยมีรอบการรายงานตั้งแต่วันที่ 1 มกราคม ถึง วันที่ 31 ธันวาคม 2566 เพื่อแสดงถึงความมุ่งมั่นในการเปิดเผยข้อมูลสำคัญด้านการพัฒนาอย่างยั่งยืนขององค์กรครอบคลุมผลการดำเนินงานด้านสิ่งแวดล้อม สังคม และบรรษัทภิบาล ที่ได้รวมในส่วนของการเศรษฐกิจไว้ในหมวดนี้ บริษัทยังได้รายงานในส่วนสิทธิมนุษยชนอันเป็นพื้นฐานที่สำคัญในบริหารองค์กรให้ขับเคลื่อนไปได้มั่นคงและยั่งยืน

โดยบริษัทใช้แนวทางการรายงานตามกรอบมาตรฐาน GRI Sustainability Reporting Standards (GRI Standards 2021) บริษัทยังได้ผนวกเป้าหมายการพัฒนาที่ยั่งยืนของโลก (SDGs – Sustainable Development Goals) เข้ากับกลยุทธ์และการดำเนินงานขององค์กร เพื่อแสดงความมุ่งมั่นในการตอบสนองต่อเป้าหมายการพัฒนาที่ยั่งยืน บริษัทมุ่งมั่นและตอบสนองต่อความต้องการและความคาดหวังของผู้มีส่วนได้เสียกลุ่มต่างๆ

ขอบเขตของรายงาน

ในรายงานฉบับนี้ซึ่งเป็นฉบับแรก บริษัทนำเสนอการเปิดเผยข้อมูลผลการดำเนินงานของปี 2566 ครอบคลุมการดำเนินงานทั้งด้านเศรษฐกิจ สังคมและสิ่งแวดล้อม โดยพิจารณาจากประเด็นความเกี่ยวข้องทางธุรกิจ ความพร้อมของข้อมูล ซึ่งครอบคลุมบริษัทย่อยที่บริษัท วนชัย กรุ๊ป จำกัด (มหาชน) ถือหุ้น โดยมีการดำเนินธุรกิจในอุตสาหกรรมการผลิตแผ่นไม้ ทดแทนไม้ธรรมชาติ

ขอบเขตของรายงานพิจารณาจากความเกี่ยวข้องทางธุรกิจ ความพร้อมของข้อมูลและผลกระทบต่อผลการดำเนินงานของบริษัท ภายใต้ธุรกิจหลัก คือธุรกิจการผลิตแผ่นไม้ ทดแทนไม้ธรรมชาติ สำหรับขอบเขตการรายงานข้อมูลผลการดำเนินงานนั้นจะครอบคลุมบริษัท และบริษัทย่อยตามตารางขอบเขตการรายงานด้านล่าง ซึ่งการรายงานครอบคลุม 100% ของรายได้รวมของบริษัทและบริษัทย่อย โดยบริษัทจะพัฒนาและดำเนินการขยายขอบเขตการรายงานในปีต่อไปให้ครอบคลุมการดำเนินงานหลัก

ตารางแสดงขอบเขตในการรายงาน ตามหัวข้อประเด็นที่เป็นการระบุประเด็นที่เป็นสาระสำคัญของธุรกิจ

บริษัท / บริษัทย่อย	สัดส่วนการถือหุ้น	สัดส่วนรายได้ %	สิ่งแวดล้อม	สังคม				บรรษัทภิบาล				
				พัฒนาท้องถิ่น	การจ้างงาน	พัฒนาพนักงาน	อาชีวอนามัย	กำกับ/จรรยาบรรณ	การบริหารภาษี	นวัตกรรม	ลูกค้า	ห่วงโซ่อุปทาน
บริษัท วนชัย กรุ๊ป จำกัด (มหาชน)	99.99%	36%		●	●	●	●	●	●	●	●	●
บริษัท ปาร์ติเกิ้ล แพลนเนอร์ จำกัด	99.99%	2%			●	●			●			
บริษัท วนชัย พาเนล อินดัสทรีส์ จำกัด	99.99%	57%	●	●	●	●	●	●	●	●		
บริษัท วนชัย เคมีคอล อินดัสทรีส์ จำกัด	99.99%	0%			●	●			●			
บริษัท วูดเทค อินเตอร์เนชั่นแนล จำกัด	99.97%	0%			●	●			●			
บริษัท พีวี วู้ด จำกัด	50.00%	4%			●	●			●			
บริษัท วนชัย เอ็นเนอร์ยี อินดัสทรีส์ จำกัด	99.99%	0%	●		●	●			●			
บริษัท วนชัย วู้ดสมิธ จำกัด	99.99%	2%			●	●			●	●	●	●
บริษัท วนชัย โลจิสติกส์ จำกัด	99.99%	0%			●	●			●	●		
บริษัท วนชัย โลจิสติกส์ อินเตอร์โพรสส์ จำกัด	99.52%	0%			●	●			●	●		
รวมทั้งสิ้น		100%										

การให้ความเชื่อมั่นต่อรายงาน

กรอบมาตรฐานการรายงานที่บริษัทใช้ คือ GRI Sustainability Reporting Standards (GRI Standards 2021) ซึ่งบริษัทได้ใช้สร้างคุณค่าการทำรายงานความยั่งยืนร่วมกับพนักงานและผู้มีส่วนได้เสียที่เกี่ยวข้อง โดยการเน้นที่กระบวนการได้มาของข้อมูล ทำให้บริษัทเห็นช่องว่างระหว่างการดำเนินงานกับความต้องการและความคาดหวังของผู้มีส่วนได้เสียในห่วงโซ่คุณค่า

นี่เป็นปีแรกของการรายงาน คุณภาพรายงานและกระบวนการดำเนินงานจะเป็นการประเมินตนเอง (Self-Assessment) และบริษัทมีแผนที่จะให้มีการตรวจรับรองรายงาน และตัวชี้วัดผลการปฏิบัติงานที่สำคัญโดยหน่วยงานภายนอก (Third Party) ที่มีความเชี่ยวชาญในการตรวจรับรองและให้ความเชื่อมั่นอย่างอิสระต่อผลการปฏิบัติงาน เพื่อความน่าเชื่อถือและโปร่งใส

ข้อมูลผลการดำเนินงานด้านเศรษฐกิจที่ปรากฏในรายงานความยั่งยืนฉบับนี้เป็นข้อมูลเดียวกับรายงานประจำปีของบริษัท และได้รับการตรวจสอบจากผู้สอบบัญชีที่ได้รับอนุญาตแล้ว

ข้อมูลด้านความเสี่ยงได้อ้างอิงตาม COSO ERM (The Committee of Sponsoring Organizations of the Treadway Commission (COSO) Enterprise Risk Management (ERM)) framework

การประเมินประเด็นที่สาระสำคัญทางธุรกิจ (Double Materiality) บริษัทได้ดำเนินการอ้างอิงตาม “ร่างมาตรฐาน Draft ESRG 1” Double materiality conceptual guidelines for standard-setting for EFRAG Sustainability Standards Board application and GRI 3: Material Topics 2021

รวมทั้งบริษัทมีโครงการผลิตพลังงานไฟฟ้าที่เข้าร่วมโครงการผลิตก๊าซเรือนกระจกภาคสมัครใจตามมาตรฐานของประเทศไทย (T-VER) จำนวน 2 โครงการ ได้แก่ โครงการพลังงานแสงอาทิตย์จำนวน 3 โรงงาน มีกำลังการผลิตรวม ขนาด 16.9 ล้านวัตต์ และโครงการผลิตพลังงานไฟฟ้าจากเชื้อเพลิงชีวมวลของ บริษัท จำกัด (บริษัท วนชัย เอ็นเนอร์ยี่ อินดัสทรีส์ จำกัด) ซึ่งทั้ง 2 โครงการได้รับใบรับรองจากกระทรวงทรัพยากรธรรมชาติและสิ่งแวดล้อม โดยองค์การบริหารจัดการก๊าซเรือนกระจก (องค์การมหาชน) หรือ อบก. รวมทั้งได้รับใบรับรองเครดิตการผลิตไฟฟ้าจากพลังงานหมุนเวียนจาก International Renewable Energy Certificate (I-REC)

กระบวนการจัดทำรายงานความยั่งยืน



การบริหารจัดการด้านความยั่งยืน

บริษัทได้กำหนดนโยบายการพัฒนาอย่างยั่งยืน ที่เป็นแนวทางหลักในการดำเนินธุรกิจของบริษัท เพื่อสร้างความยั่งยืนให้กับการพัฒนา และเติบโตทางธุรกิจที่ควบคู่ไปกับการสร้างสมดุลทั้งทางเศรษฐกิจ บรรษัทภิบาลในการกำกับดูแลการดำเนินงานที่ดี การดูแลสังคม และรับผิดชอบต่อสิ่งแวดล้อม

รวมทั้งบริษัทมีจุดมุ่งหมายในการดำเนินธุรกิจตั้งแต่เริ่มต้นดำเนินการ 80 ปีที่ผ่านมาโดยไม่เปลี่ยนแปลงเลย คือ การร่วมรักษานโยบายของป่าไม้เพื่อการดำรงชีวิตอย่างยั่งยืน ทั้งนี้บริษัทได้กำหนดกลยุทธ์ด้านความยั่งยืนที่พัฒนามาจากประเด็นที่มีสาระสำคัญทางธุรกิจ ซึ่งมีผลโดยตรงต่อการดำเนินธุรกิจให้ประสบความสำเร็จ บริษัทได้มีการประเมินความเสี่ยงประเด็นต่างๆ ตลอดห่วงโซ่คุณค่า และพัฒนาแผนในการลดและป้องกันผลกระทบในด้านลบที่อาจเกิดขึ้น ครอบคลุมทุกมิติตามแนว ESG รวมทั้งพัฒนาการนำการประเมินความเสี่ยงไปใช้ในการตัดสินใจ วางแผนทางธุรกิจทุกกระบวนการ ให้เป็นวัฒนธรรมในการดำเนินงาน เพื่อสร้างความมั่นใจว่าบริษัทจะรักษาความมั่นคงและพัฒนาความยั่งยืนได้สืบต่อไป

ช่องทางการติดต่อในการสอบถามข้อมูล

หากมีข้อสงสัยหรือข้อแนะนำเพิ่มเติมกรุณาติดต่อ สอบถามข้อมูลเพิ่มเติมได้ที่

บริษัท วนชัย กรุ๊ป จำกัด (มหาชน)

เลขที่ 2/1 ถนนวงษ์สวรรค์ แขวงวงษ์สวรรค์

เขตบางซื่อ กรุงเทพมหานคร 10800

โทรศัพท์ 0-2913-2180-9, 0-2585-4900-3

โทรสาร 0-2587-9556, 0-2587-0516

E-mail : vanachai@vanachai.co

สารจากประธานกรรมการ

ที่บริษัท วนชัย กรุ๊ป จำกัด (มหาชน) การลดผลกระทบต่อสิ่งแวดล้อมจากผลิตภัณฑ์ใช้เศษไม้เหลือใช้จากภาคการเกษตร ทดแทนการใช้ไม้จากป่าธรรมชาติที่ถือเป็นหัวใจหลักของนโยบายของบริษัท เรามุ่งมั่นที่จะเพิ่มประสิทธิภาพในการดำเนินงานในขณะเดียวกันก็ลดของเสียและทำให้เกิดประสิทธิภาพการใช้วัตถุดิบสูงสุด โดยเน้นการอนุรักษ์ธรรมชาติตามปรัชญาของเราคือ “*ร่วมรักษาอนาคตของป่าไม้ - Forest Future Together*” โดย วนชัยคือชัยชนะที่รักษาป่า ที่มุ่งมั่นจะสนับสนุนโลกให้เป็นมิตรต่อสิ่งแวดล้อมที่ยั่งยืนมากขึ้นสำหรับคนรุ่นต่อไป

เรามุ่งเน้นการพัฒนาผลิตภัณฑ์อย่างยั่งยืน (Green Innovation) โดยร่วมมือกับผู้มีส่วนได้เสีย มีการทำงานร่วมกันเพื่อสร้างสรรค์สินค้าและบริการตามแนวทางที่สอดคล้องกับความคาดหวังของผู้มีส่วนได้เสียหลัก โดยเป้าหมายหลักของเราคือการรักษาความเป็นผู้พิทักษ์สิ่งแวดล้อมตลอดกระบวนการผลิตและดำเนินงาน โดยการติดตามการใช้วัตถุดิบ การใช้พลังงาน และการใช้น้ำอย่างเคร่งครัด ผมได้เน้นและให้พนักงานทุกคนตระหนักเรื่องสิ่งแวดล้อมที่กำลังเป็นปัญหาระดับโลก และให้ทุกคนรักษาคำมั่นสัญญา

“เราจะใช้ทรัพยากรอย่างคุ้มค่า”

บริษัทได้นำคำมั่นสัญญาไปปฏิบัติโดยเป็นธุรกิจที่มองจาก “ราก” ไปจนถึง “ยอด” ของต้นไม้ และใช้ทุกส่วนอย่างคุ้มค่า เพราะการใช้ทุกส่วนของต้นไม้อย่างรู้ค่า คือการคืนชีวิตให้ผืนป่า บริษัทมุ่งมั่นในการอนุรักษ์ป่าไม้ที่เป็นทรัพยากรที่มีคุณค่าเพื่อมอบให้คนรุ่นต่อไปได้ใช้ชีวิตในความสมดุลของธรรมชาติได้เช่นกัน

เรายังมีแผนพัฒนาการด้านสิ่งแวดล้อม และดำเนินงานอย่างต่อเนื่องเพื่อไปสู่อนาคตที่ยั่งยืนมากขึ้น โดยตระหนักถึงการปล่อยก๊าซคาร์บอนไดออกไซด์ในกระบวนการดำเนินงานตลอดห่วงโซ่คุณค่าของเราอย่างเต็มที่ รวมทั้งทำการปรับปรุงอย่างต่อเนื่องเพื่อลดการปล่อยก๊าซคาร์บอนไดออกไซด์ รายงานนี้จะแสดงให้เห็นถึงความคิดริเริ่มด้านสิ่งแวดล้อม สังคม และองค์กรของเรา และผลกระทบต่อเชิงบวกต่อกลุ่มผู้มีส่วนได้เสียทั้งหมดอย่างไร

เรามีความภาคภูมิใจในความมุ่งมั่นเพื่อความเป็นเลิศในการดำเนินงาน และตั้งเป้าที่จะทำให้ผลดำเนินงานสูงกว่าเกณฑ์ความพึงพอใจทั่วไปของลูกค้า ด้วยการส่งมอบผลิตภัณฑ์ที่มีคุณภาพสูงและเป็นมิตรกับสิ่งแวดล้อมให้กับลูกค้า คู่ค้า และพันธมิตรของเราอย่างต่อเนื่อง

คณะกรรมการบริษัทให้คำมั่นสัญญาที่จะกำกับให้การดำเนินงานของบริษัท เป็นไปตามแนวทางการบริหารบริษัทกับชาติที่ดี เพื่อบรรลุเป้าหมายตามที่ได้กล่าวมาข้างต้น



นายสมภพ สหวัฒน์
ประธานกรรมการ

สารจากประธานกรรมการบริหาร

ความท้าทายในปี 2566 ยังคงส่งผลให้เศรษฐกิจโลกชะลอตัว ทั้งจากภาวะสงครามที่ยืดเยื้อ และ สงครามที่เกิดขึ้นใหม่ ส่งผลกระทบด้านต้นทุนต่อปัจจัยการผลิตต่าง ๆ โดยเฉพาะต้นทุนพลังงาน ค่า ระวังเรื่องขนส่ง นอกจากนี้อัตราเงินเฟ้อที่สูงขึ้นทั่วโลกส่งผลกระทบต่อนโยบายการเงินและดอกเบี้ย นโยบายที่สูงเพื่อควบคุมอัตราเงินเฟ้อของหลาย ๆ ประเทศ โดยเฉพาะประเทศสหรัฐอเมริกา ซึ่ง กระทบต่ออัตราแลกเปลี่ยนและเกิดการผันผวนของค่าเงินบาทเมื่อเทียบกับดอลลาร์สหรัฐอเมริกา บริษัทมีการติดตามสถานการณ์ต่าง ๆ อย่างใกล้ชิดเพื่อป้องกันไม่ให้เกิดผลกระทบในแง่ลบต่อการ ดำเนินธุรกิจของบริษัท

ด้านการดำเนินการอย่างยั่งยืน บริษัทให้ความสำคัญกับการเติบโตที่คำนึงถึงมูลค่าและคุณค่า ของผู้มีส่วนได้เสียที่ครอบคลุมประเด็นความยั่งยืนทั้งสามมิติ (ESG) มิติสิ่งแวดล้อม Environment, มิติสังคม Social และมิติบรรษัทภิบาล การกำกับกิจการที่ดีที่รวมด้านเศรษฐกิจ Governance

ภายใต้วิสัยทัศน์ของบริษัท “ร่วมปกป้องอนาคตป่าไม้ด้วยการเป็นผู้นำผลิตภัณฑ์ทดแทนไม้ ธรรมชาติที่เป็นมิตรต่อสิ่งแวดล้อม เรามุ่งมั่นในการจัดการความเสี่ยงในกระบวนการทำงานเพื่อ เป็นผู้นำในการอนุรักษ์ป่าไม้ รักษาระบบนิเวศป่าไม้อันมีค่าผ่านโซลูชันไม้ที่เป็นนวัตกรรมและ สร้างสรรค์” บริษัทมุ่งมั่นที่จะดูแลปกป้องรักษาป่าผ่านการดำเนินธุรกิจที่ใช้วัสดุทดแทนไม้จากป่า ธรรมชาติเพื่อรักษาป่าให้คงอยู่เพื่อคนรุ่นต่อ ๆ ไป ทั้งนี้บริษัทใช้นวัตกรรมและ เทคโนโลยีใน กระบวนการผลิตที่เป็นมิตรต่อสิ่งแวดล้อม ใช้ทรัพยากรอย่างคุ้มค่าที่สุดด้วยหลักของเสียเป็นศูนย์ พร้อมการบูรณาการการบริหารความเสี่ยงเพื่อลดผลกระทบด้านลบตลอดห่วงโซ่คุณค่า รวมไปถึงการ พัฒนาชุมชนรอบโรงงานเพราะโรงงานคือบ้านของเรา ดังนั้น เราต้องดูแลบ้านและเพื่อนบ้าน รอบๆ เราอย่างลึกซึ้งในทุกมิติ เป็นการพัฒนาร่วมกับสังคมไปด้วยกัน โดยบริษัทรับซื้อเศษไม้ตรงกับชุมชน ลดการเผาเศษไม้ก็ยังสร้างรายได้ให้ชุมชนด้วย

นอกเหนือจากการดูแลรักษาป่าและชุมชน บริษัทยังมีแนวทางที่จะร่วมแก้ไขปัญหาสภาพ ภูมิอากาศ และการขับเคลื่อนเศรษฐกิจหมุนเวียน โดยยึดหลัก Vanachai Sustainable Move ประกอบด้วยหลักการสำคัญ 7 หลัก คือ Save the forest, Jump start the renewable energy, Set zero waste goals in manufacturing, Focus on fresh air and clean water, Social responsibility, Change for the Better and Good corporate governance โดยบริษัทคาดหวัง ว่ากรอบการทำงานนี้จะผลักดันให้บรรลุเป้าหมาย Vanachai Carbon Neutrality ได้ในปี 2593

ในนามบริษัท วนชัย กรุ๊ป ผมขอขอบคุณท่านผู้ถือหุ้นและผู้มีส่วนได้เสียทุกท่านที่ได้ให้ความ ไว้วางใจ ความเชื่อมั่นและสนับสนุนบริษัทเสมอมา ขอให้ท่านมั่นใจว่าบริษัทยังคงมุ่งมั่นสร้างความ เติบโตอย่างยั่งยืนภายใต้แนวคิด Forest Future Together หรือ ชัยชนะที่รักษาป่า เพื่อสร้าง ประโยชน์ให้กับผู้มีส่วนได้เสีย เป็นองค์กรที่สร้างคุณค่าให้แก่สังคมและสิ่งแวดล้อมมายาวนานกว่า 80 ปี และยังคงดำเนินต่อไปอย่างมั่นคง และยั่งยืน



นายวรรณะ เจริญวณิช

ประธานกรรมการบริหาร



SUSTAINABILITY STORY

VANACHAI SUSTAINABLE COMPANY

รู้จักกับเรา บริษัท วนชัย กรุ๊ป จำกัด (มหาชน)

วนชัย... "ชัยชนะที่รักษาป่า"

การมีจิตสำนึกต่อธรรมชาติและสิ่งแวดล้อมถือเป็นเรื่องสำคัญสำหรับการทำธุรกิจในยุคปัจจุบัน เพราะเป็นการแสดงให้เห็นถึงความจริงใจในการช่วยกันแก้ไขปัญหาสิ่งแวดล้อมที่เกิดขึ้น

เรื่องของ การอนุรักษ์สิ่งแวดล้อมในยุคปัจจุบันเป็นกระแสที่ได้รับการตอบรับเป็นอย่างดีจากสังคมทั่วโลก และถือเป็นหน้าที่ของทุกภาคส่วนที่จะต้องร่วมมือกัน

แต่สำหรับบริษัท เรื่องราวการอนุรักษ์และการประกอบธุรกิจที่เอื้อเพื่อต่อสิ่งแวดล้อมและสังคมมิใช่เรื่องใหม่ เพราะวนชัย มองอนาคตมากกว่าอดีต จึงเลือกใช้แนวทางนี้มานานหลายทศวรรษ

ปรัชญาการทำอุตสาหกรรมไม้ของวนชัย คือการรักษาป่า เป็นสิ่งแรกที่เรายึดถือเป็นหลักการพื้นฐานในการทำงานอย่างเป็นระบบและเป็นมิตรกับธรรมชาติตั้งแต่ก่อตั้ง โดยมีวัตถุประสงค์และเป็นเป้าหมายสำคัญ 2 ประการคือ

- 1) การเป็นผู้นำในอุตสาหกรรมแผ่นไม้ทดแทนธรรมชาติ
- 2) การเป็นผู้นำในการอนุรักษ์ป่าไม้

การเป็นผู้นำในอุตสาหกรรมแผ่นไม้ทดแทนธรรมชาติของประเทศไทย พร้อมกับการเป็นผู้นำในการอนุรักษ์ทรัพยากรป่าไม้ คือข้อพิสูจน์ที่แสดงให้เห็นว่า วนชัย มิได้มุ่งเน้นต่อการพัฒนาศักยภาพในการผลิตและการแข่งขันเท่านั้น แต่เรายังตระหนักถึงความสำคัญและคุณค่าของทรัพยากรธรรมชาติเสมอมา

ชื่อของ วนชัย หมายถึง "ชัยชนะที่รักษาป่า" คือสิ่งที่สะท้อนให้เห็นถึงวิสัยทัศน์ในการประกอบธุรกิจ ซึ่งสร้างความภาคภูมิใจให้กับผู้ถือหุ้นและพนักงานของเครือบริษัท วนชัย ทุกคน

การดำเนินงานอย่างมีประสิทธิภาพ ลูกค้าได้รับผลประโยชน์สูงสุด อุตสาหกรรมที่เป็นมิตรกับสิ่งแวดล้อม คือธรรมาภิบาลที่บริษัท วนชัย ยึดถือและปฏิบัติอย่างเคร่งครัด

การเป็นลูกค้าของ วนชัย จึงไม่ใช่เพียงแค่การใช้ผลิตภัณฑ์ที่มีคุณภาพเท่านั้น แต่ยังหมายถึงการได้ร่วมกันพิทักษ์รักษาสิ่งแวดล้อมให้คงความอุดมสมบูรณ์อย่างยั่งยืน

Scan เพื่อดู VDO แนะนำ
บริษัท วนชัย กรุ๊ป จำกัด (มหาชน)



บริษัทของเรา
บริษัท วนชัย กรุ๊ป จำกัด (มหาชน)

ชื่อในตลาดหุ้น VNG

วันจดทะเบียนจัดตั้ง
VNG เริ่มก่อตั้งเมื่อปี 2486
จดทะเบียนกับตลาดหลักทรัพย์แห่งประเทศไทย
เมื่อวันที่ 1 พฤศจิกายน 2537

ทุนจดทะเบียนและชำระแล้ว
1,735,237,480 บาท

บริษัทและบริษัทย่อยผลิตและจำหน่ายแผ่นไม้
เพื่อใช้ทดแทนไม้ธรรมชาติ และผลิตภัณฑ์ที่
เกี่ยวข้อง โดยมีผลิตภัณฑ์หลักคือ แผ่นเอ็มดี
เอฟ และแผ่นปาร์ติเกิล จำหน่ายทั้งในและ
ต่างประเทศ

ผู้บริหารสูงสุด
นายวรรณะ เจริญนวัฒน์
ประธานกรรมการบริหาร

จำนวนพนักงาน
1,935 คน

สำนักงานใหญ่
2/1 ถนนวงศ์สว่าง แขวงวงศ์สว่าง
เขตบางซื่อ กรุงเทพมหานคร 10800

สถานที่ตั้งสำนักงานใหญ่
โรงงาน 4 โรง
โรงงานสระบุรี โรงงานระยอง
โรงงานชลบุรี โรงงานสุราษฎร์ธานี

ข้อมูลทางการเงินที่สำคัญ

ในปี 2565 สถานการณ์การแพร่ระบาดของโรคติดเชื้อไวรัสโคโรนา 2019 (COVID-19) ที่คลี่คลาย กิจกรรมทางเศรษฐกิจฟื้นตัว ความต้องการสินค้าและบริการของโลกที่เร่งตัวขึ้น ส่งผลให้อัตราเงินเฟ้อในหลายประเทศเพิ่มขึ้นรวมถึงประเทศไทย การปรับขึ้นดอกเบี้ยนโยบายในหลายประเทศเพื่อควบคุมเงินเฟ้อ โดยเฉพาะสหรัฐอเมริกา ส่งผลให้ค่าเงินบาทเมื่อเทียบกับดอลลาร์สหรัฐฯ เคลื่อนไหวผันผวน และแข็งค่าขึ้นในช่วงไตรมาสสุดท้ายของปี 2565 ประกอบกับการเกิดสงครามระหว่างรัสเซียกับยูเครน ตั้งแต่ไตรมาสที่ 1 ปี 2565 ที่มีผลกระทบให้ปัจจัยการผลิตต่างๆ มีต้นทุนเพิ่มขึ้น โดยเฉพาะราคาค่าพลังงาน และเกิดความกังวลต่อการเจริญเติบโตทางเศรษฐกิจโดยรวมที่ทำให้มีการแข่งขันในตลาดต่างประเทศเพิ่มขึ้น

ผลกระทบดังกล่าวมีผลให้รายได้จากการขายของบริษัทและบริษัทย่อยลดลงตั้งแต่ช่วงครึ่งปีหลังปี 2565 เนื่องจากปริมาณขายของผลิตภัณฑ์หลักลดลง และมีผลต่อเนื่องถึงครึ่งปีแรกของปี 2566 ที่บริษัทและบริษัทย่อยมีรายได้จากการขายรวม ลดลงประมาณร้อยละ 4 เมื่อเปรียบเทียบกับครึ่งปีแรกปี 2565 อันเนื่องมาจากราคายผลิตภัณฑ์หลักลดลง และจากค่าเงินบาทที่แข็งค่า ทำให้มีผลประกอบการขาดทุน 171 ล้านบาท แต่ในช่วงครึ่งปีหลังของปี 2566 ราคาขายผลิตภัณฑ์หลักเพิ่มขึ้น ทำให้บริษัทและบริษัทย่อยมีรายได้จากการขายรวมเพิ่มขึ้นประมาณร้อยละ 23 เมื่อเปรียบเทียบกับช่วงครึ่งปีหลังของปี 2565 และมีผลประกอบการกำไร 216 ล้านบาท เพิ่มขึ้นประมาณร้อยละ 321 เมื่อเปรียบเทียบกับช่วงครึ่งปีหลังของปี 2565 และมีกำไรสำหรับปี 45 ล้านบาท ลดลงประมาณร้อยละ 94 เมื่อเปรียบเทียบกับปี 2565

ภาวะสงครามระหว่างอิสราเอลกับปาเลสไตน์ ที่เริ่มขึ้นต้นไตรมาสที่ 4 ปี 2566 ในภูมิภาคตะวันออกกลางซึ่งเป็นภูมิภาคของลูกค้าต่างประเทศของบริษัทและบริษัทย่อย ไม่ส่งผลกระทบต่อการขายสินค้าของบริษัทให้แก่ลูกค้าในภูมิภาค แต่จะมีผลกระทบต่อค่าขนส่งสินค้าทางเรือ (ค่า Freight) และค่าประกันภัย ให้เพิ่มขึ้น ซึ่งอาจจะมีผลกระทบต่อราคายาขายสินค้า และหากสงครามขยายตัวหรือยืดเยื้อผลกระทบทางอ้อมผ่านราคาน้ำมันโลกและความผันผวนในตลาดการเงินโลกจะสูงขึ้น

ในปี 2566 บริษัทได้ลงทุนเพิ่มการผลิตไฟฟ้าจากพลังงานแสงอาทิตย์ที่โรงงานสระบุรีอีก 2 โครงการ กำลังการผลิตไฟฟ้ารวม 1.801 MWp จะสามารถดำเนินการผลิตไฟฟ้าได้ในปี 2567 ซึ่งเมื่อโครงการดังกล่าวนี้แล้วเสร็จ บริษัทและบริษัทย่อยจะมีกำลังการผลิตไฟฟ้าจากพลังงานแสงอาทิตย์รวม 15.207 MWp

ด้วยปัจจัยภายนอกที่กล่าวมาตลอดถึงค่าเงินบาทเมื่อเทียบกับดอลลาร์สหรัฐฯ ที่มีการเคลื่อนไหวผันผวน ที่จะกระทบต่อผลประกอบการของบริษัท บริษัทได้มีการติดตามสถานการณ์อย่างใกล้ชิด เพื่อลดผลกระทบที่จะมีต่อผลประกอบการของบริษัท มีการเตรียมการเพื่อรักษาสภาพคล่องทางการเงิน เพื่อให้บริษัทมีเงินทุนหมุนเวียนที่เพียงพอต่อการดำเนินธุรกิจได้ตามแผนดำเนินงานอย่างต่อเนื่อง

ข้อมูลทางการเงิน	ปี	2566	2565	2564
งบกำไรขาดทุน				
รายได้รวม (ล้านบาท)		14,246	13,278	13,044
รายได้จากการขายและให้บริการ (ล้านบาท)		14,148	13,138	12,988
ภาษีเงินได้ (ล้านบาท)		69	94	23
กำไรขั้นต้น (ล้านบาท)		2,326	2,584	3,241
กำไรก่อนต้นทุนทางการเงิน และภาษีเงินได้ EBIT (ล้านบาท)		536	1,166	1,623
กำไรสุทธิ (ล้านบาท)		45	742	1,308
อัตราส่วนทางการเงิน				
อัตรากำไรขั้นต้น (%)		16.44%	19.67%	24.95%
อัตรากำไรสุทธิต่อรายได้รวม (%)		0.32%	5.59%	10.03%
อัตราผลตอบแทนจากส่วนของผู้ถือหุ้น ROE (%)		0.36%	9.72%	19.03%
อัตราผลตอบแทนจากสินทรัพย์ ROA (%)		0.14%	3.57%	6.65%
อัตราส่วนสภาพคล่อง (เท่า)		1.04	1.03	1.17
อัตราส่วนหนี้สินต่อส่วนของผู้ถือหุ้น (เท่า)		1.53	1.69	1.70

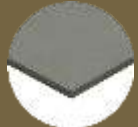


VANACHAI SUSTAINABLE PRODUCTS

ผลิตภัณฑ์ที่มีความปลอดภัยสูง
High Safety Products

ผลิตภัณฑ์แผ่นไม้ทดแทนธรรมชาติ

ผลิตด้วยเทคโนโลยีทันสมัยและเป็นมิตรกับสิ่งแวดล้อม
แข็งแรง ทนทาน รองรับการใช้งานหลากหลาย
ภายใต้มาตรฐานสากล



ไม้ MDF HMR



ไม้บันไดลามิเนต



ไม้ OSB



ไม้อัด



ไม้พื้นลามิเนต Hybrid Ultra



ไม้พื้นลามิเนต



ไม้พื้น Hardwood Hybrid



ไม้ MDF HMR ปิดเมลามีน



ประตูลูกฟัก HMR+



ไม้ MDF ปิดเมลามีน



ประตูเมลามีนกันน้ำ
อัลตรา



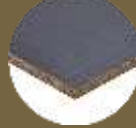
ประตูลูกฟักภายใน/
ภายนอก



ไม้ฝาตกแต่ง HMR



ไม้พื้นลามิเนต
Hybrid HMR



ไม้ปาร์ติเกิ้ล
ปิดเมลามีน



ไม้ฝาปิด PVC

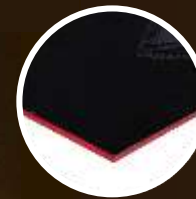
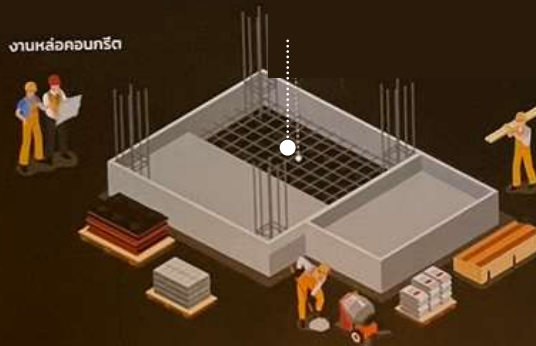


ประตูเมลามีน

ผลิตภัณฑ์งานโครงสร้าง

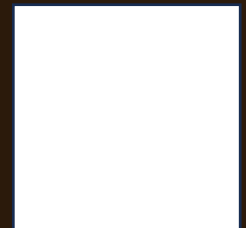
งานหล่อคอนกรีต

งานหล่อคอนกรีต



ไม้แบบหล่อคอนกรีต

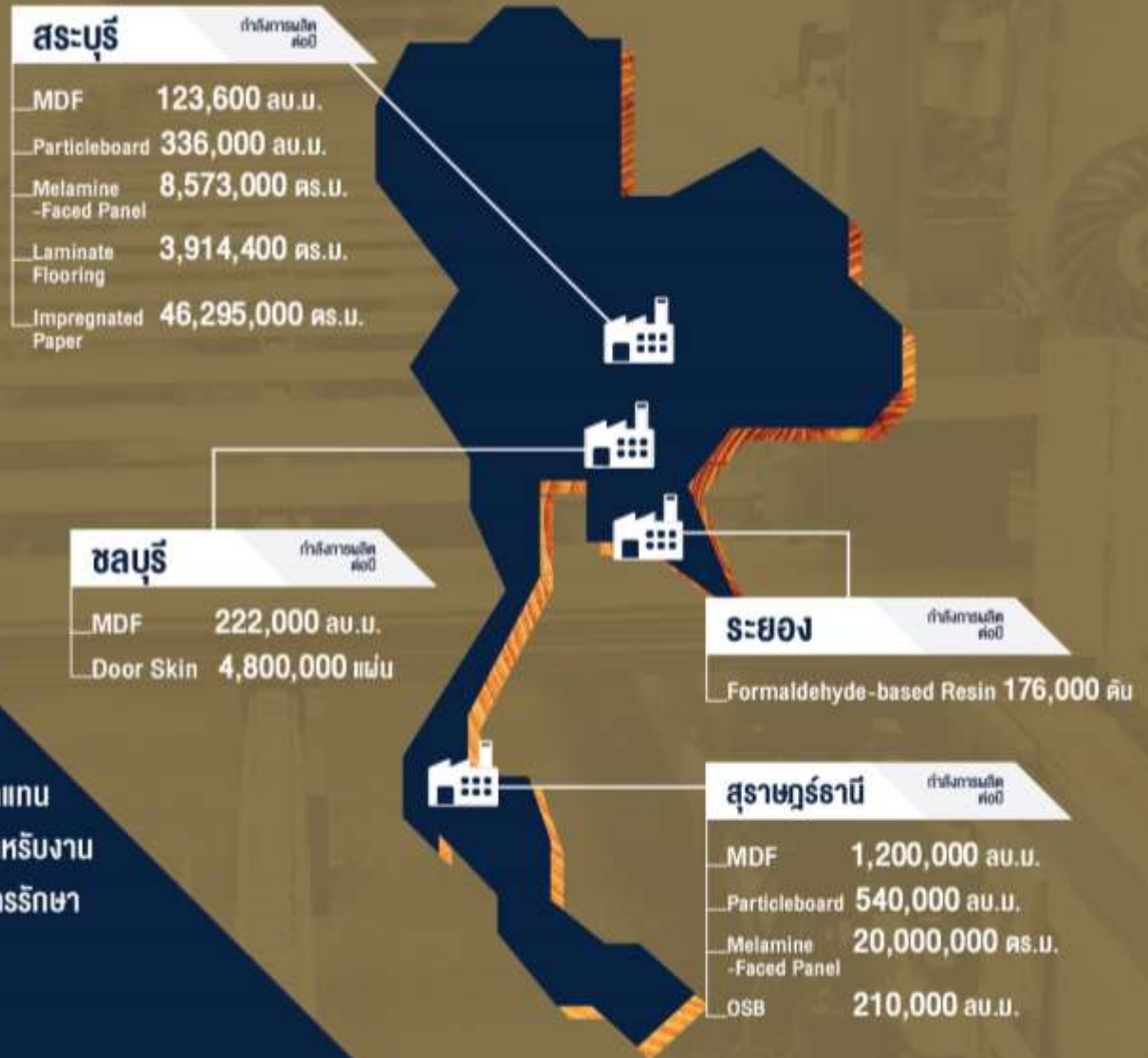
Scan ศึกษารายละเอียด
ผลิตภัณฑ์และสถานที่ขาย
ของบริษัท วนชัย กรุ๊ป



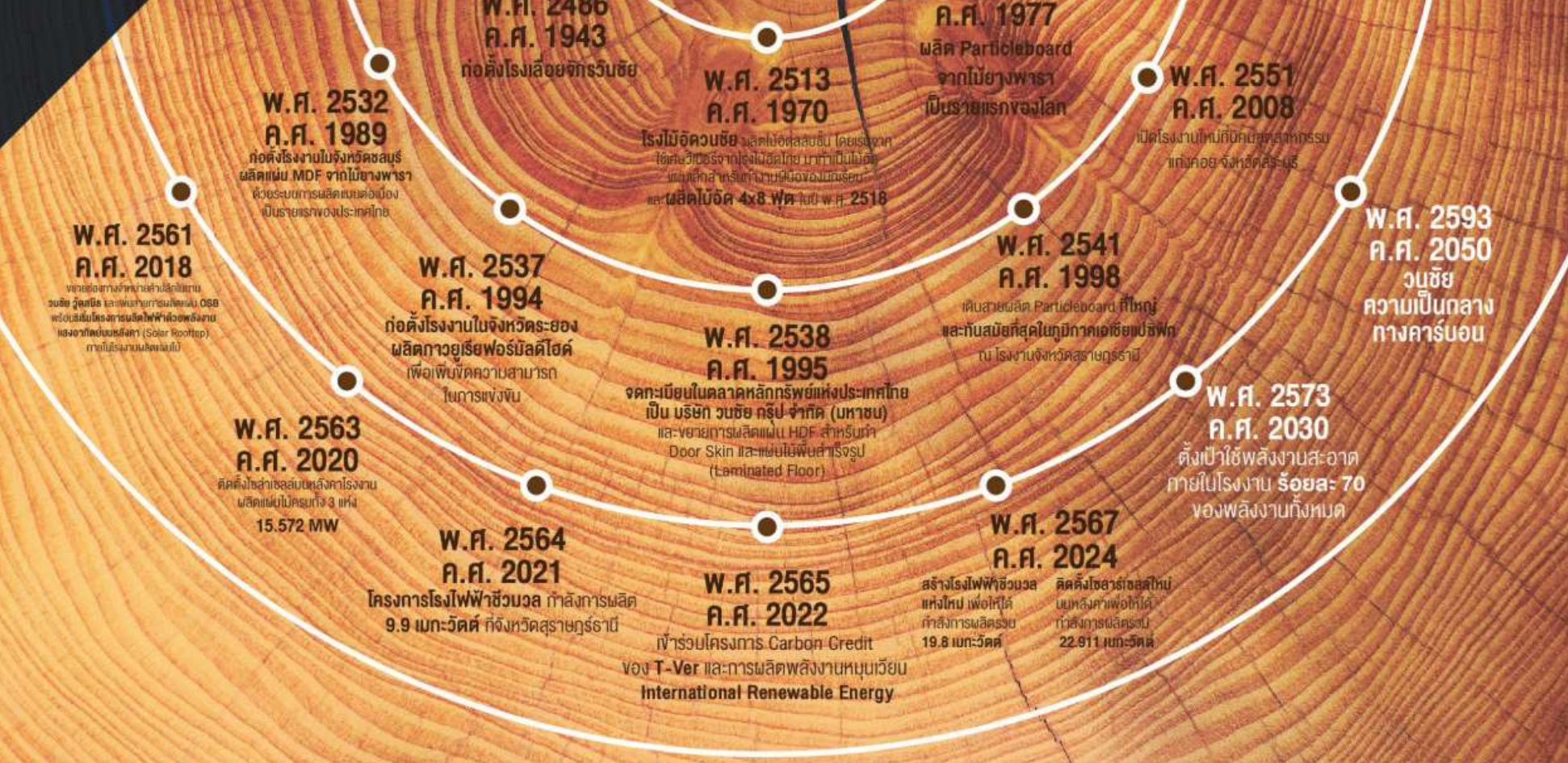
โรงงานของเรา

กำลังการผลิต / ปี

บริษัท วนชัย กรุ๊ป จำกัด (มหาชน) เริ่มต้นจากโรงเลื่อยจักร ผลิตไม้เนื้อแข็งแปรรูป เมื่อ พ.ศ. 2486 ก่อนพัฒนาเป็นผู้ป่าในอุตสาหกรรมแผ่นไม้กดแทนไม้ธรรมชาติของเอเชีย โดยมีผลิตภัณฑ์ไม้กดแทนไม้ธรรมชาติในกลุ่มวัสดุก่อสร้าง และผลิตภัณฑ์สำเร็จรูปสำหรับงานตกแต่งภายใน ที่เน้นความเป็นเลิศด้านคุณภาพ ควบคู่กับการรักษาสิ่งแวดล้อม เพื่อส่งต่อความยั่งยืนตลอดไป



การเปลี่ยนแปลงที่สำคัญของวนชัย



รู้จักวนชัยใน 8 ข้อ

8 Key Highlights of Vanachai



**1. รายแรกของโลกที่ริเริ่มใช้ไม้ยางพารา
ผลิตแผ่นไม้ทดแทนธรรมชาติ**
First in the world to use rubberwood
for producing wood substitute panels



**2. เป็น 1 ใน 12 ผู้นำในอุตสาหกรรม
ผลิตแผ่นไม้ทดแทนธรรมชาติของไทย**
1 of the 12 leaders in Thailand's
substitute wood panel industry



**3. เป็นธุรกิจที่เพิ่มรายได้ให้เกษตรกรสวนยาง
และอนุรักษ์ผืนป่าธรรมชาติกว่า 440,000 ไร่/ปี**
Ability to enhance income for rubber farmers and
conserve natural forests of over 440,000 rais/year



**4. มีกระบวนการผลิตแบบ Zero Waste
และยกเลิกการใช้น้ำมันเตา**
Zero-waste production processes
and elimination of fuel oil use



**5. ใช้พลังงานหมุนเวียนอย่าง Biomass และ Solar Rooftop
ผลิตกระแสไฟฟ้ามากกว่า 26 เมกะวัตต์/ปี**
Utilization of renewable energy sources, including biomass
and solar rooftops, generating electricity of over 26 MW/year



**6. ร่วมโครงการลดก๊าซเรือนกระจก
T-VER และ I-REC**
Participation in greenhouse gas reduction
initiatives, T-VER and I-REC



**7. สร้างสรรค์ผลิตภัณฑ์คุณภาพเพื่องานก่อสร้าง
และตกแต่งที่เป็นมิตรต่อสิ่งแวดล้อมและผู้อยู่ใช้งาน**
Development of high-quality, eco-friendly
construction and interior decoration products

2030

**8. มีเป้าหมาย Carbon Neutral
ภายในปี 2030**
Commitment to achieve carbon neutrality
by 2030

ผลดำเนินการที่สำคัญ ในปี 2566

Save the FOREST

- ใช้ไม้ทดแทนไม้ธรรมชาติ เทียบเท่ากับ การรักษาต้นไม้ธรรมชาติ **26** ล้านต้น หรือ **440,000** ไร่/ปี

Jump-Start the RENEWABLE ENERGY

มีพลังงานหมุนเวียน 26.769 MWp
พลังงานแสงอาทิตย์ 16.869 MWp
พลังงานชีวมวล 9.9 MWp

Reduce GHG

- โครงการลดก๊าซเรือนกระจกจากโครงการ T-VER **42,137** ตัน / ปี

Customer Centric

- ความพึงพอใจของลูกค้าเฉลี่ย

97.8%

Enhance Employee Efficiency

- การอบรม สัมมนา **13.39** ชั่วโมง/คน/ปี

INNOVATION Change for the Better

- New Business Model การตั้งบริษัท วนชัย โลจิสติกส์ จำกัด
- Vanachai Logistic ลดต้นทุน 30.3 ลบ. ลดเวลาในการขนส่ง 108,000 ชั่วโมง (28.1%) ลดก๊าซเรือนกระจก 3,948.7 tCO₂Eq / ปี

A photograph of a forest path with a green overlay on the left side. The path is dirt and leads through tall trees. The green overlay is a gradient from dark to light green.

เส้นทางสู่องค์กรแห่งความยั่งยืน

จุดมุ่งหมายของเรา:

รักษาอนาคตของป่าร่วมกัน
เพื่อการดำรงชีวิตอย่างยั่งยืน

วนชัย ชัยชนะที่รักษาป่า

Vanachai Fosters Forest Future Together

จุดมุ่งหมายของเรา

ร่วมรักษาอนาคตของป่าไม้ เพื่อการดำรงชีวิตอย่างยั่งยืน

Forest Future Together for a Sustainable Living

บริษัทใช้นวัตกรรมเพื่อขับเคลื่อนธุรกิจ รวมถึงการเป็นผู้นำ
ในด้านเทคโนโลยีและกระบวนการทำงานที่เป็นมิตรต่อสิ่งแวดล้อม
ขณะเดียวกันก็บูรณาการ การบริหารความเสี่ยงเพื่อให้มั่นใจ
ถึงการดำเนินงานที่ยั่งยืน ลดผลกระทบต่อด้านลบตลอดห่วงโซ่คุณค่า
แนวทางนี้สนับสนุนการจัดการป่าไม้อย่างยั่งยืน รวมถึงส่งเสริม
การอยู่ร่วมกับธรรมชาติและสิ่งแวดล้อม

พันธกิจ

- ร่วมมือกับผู้มีส่วนได้เสีย เพื่อดำเนินแนวทางปฏิบัติด้านป่าไม้ที่ยั่งยืน
- มุ่งมั่นพัฒนาและผลิตสินค้า/บริการด้วยนวัตกรรมจากไม้ทดแทนไม้ธรรมชาติ
- บูรณาการการบริหารความเสี่ยงเข้ากับแนวทางปฏิบัติทั้งหมด เพื่อให้มั่นใจในการเติบโตของธุรกิจที่ลดการสร้างผลกระทบต่อเชิงลบ และสร้างความยืดหยุ่นในการทำงานอย่างต่อเนื่อง
- ปรับปรุงการดำเนินงานและกระบวนการห่วงโซ่อุปทานที่ยั่งยืนอย่างยั่งยืนและต่อเนื่อง
- สนับสนุนความร่วมมือกับพันธมิตร เพื่อส่งเสริมโซลูชันที่เป็นมิตรต่อสิ่งแวดล้อม
- ให้ความรู้และเสริมสร้างศักยภาพให้พนักงานและชุมชน

ตำแหน่งแบรนด์

รักษาป่าไม้

Living Forest

วิสัยทัศน์

ร่วมปกป้องอนาคตป่าไม้ด้วยการเป็นผู้นำ
ผลิตภัณฑ์ทดแทนไม้ธรรมชาติที่เป็นมิตรต่อสิ่งแวดล้อม
เราบูรณาการการจัดการความเสี่ยงในกระบวนการทำงาน
เพื่อเป็นผู้นำในการอนุรักษ์ป่าไม้ รักษาระบบนิเวศป่าไม้
อันมีค่าผ่านโซลูชันไม้ที่เป็นนวัตกรรมและสร้างสรรค์

ค่านิยมของเรา

- **C**ustomer-Centric: ลูกค้าเป็นศูนย์กลาง
- **H**olistic Sustainability: ความยั่งยืนแบบองค์รวม
- **A**iming for Excellence: มุ่งสู่ความเป็นเลิศ
- **I**nnovation for Greener: นวัตกรรมเพื่อสิ่งแวดล้อม

ค่านิยมของเรา

วัฒนธรรมองค์กรของเราถูกหล่อหลอมโดยค่านิยม (ซี ยี คี อี ซี ยี ซี ยี)
C. H. A. I. สี่ประการ ที่สะท้อนถึงจุดมุ่งหมายขององค์กรของเรา



Customer Centric

ลูกค้าเป็นศูนย์กลาง

บริษัทให้ความสำคัญกับลูกค้า เป็นหัวใจสำคัญของกระบวนการตัดสินใจ โดยให้ความสำคัญกับความพึงพอใจและการสนับสนุนสินค้าอย่างต่อเนื่อง รวมทั้งส่งเสริมโดยการแนะนำต่อแนวทางนี้ช่วยให้มั่นใจว่าบริษัทลดความเสี่ยงที่อาจเกิดขึ้น โดยทำการวิเคราะห์ความเสี่ยงตลอดกระบวนการให้บริการลูกค้าอย่างโปร่งใส เป็นการสร้างและรักษาความสัมพันธ์ลูกค้าในระยะยาวอย่างยั่งยืน



Holistic Sustainability

ความยั่งยืนแบบองค์รวม

บูรณาการความยั่งยืนและการจัดการความเสี่ยงในทุกแง่มุมของการดำเนินงาน ตั้งแต่การจัดการจัดหาวัตถุดิบไปจนถึงการจัดจำหน่ายผลิตภัณฑ์ เพื่อให้มั่นใจถึงแนวทางแบบองค์รวมสำหรับความรับผิดชอบต่อสิ่งแวดล้อมและลดความเสี่ยงที่อาจเกิดขึ้น รับรองการปฏิบัติตามข้อกำหนดความโปร่งใส และความยืดหยุ่นในระยะยาว



Aiming for Excellence

มุ่งสู่ความเป็นเลิศ

มุ่งมั่นสู่ความเป็นเลิศในทุกด้านของการดำเนินงาน ตั้งแต่คุณภาพผลิตภัณฑ์ไปจนถึงการบริการลูกค้า บริษัทผสานรวมการบริหารความเสี่ยงและความยั่งยืนเข้ากับแนวทางปฏิบัติงานของทุกฝ่ายงาน จากการทำงานเป็นทีมที่แข็งแกร่งบริษัทได้กำหนดมาตรฐานในระดับสูง และดำเนินการปรับปรุงร่วมกันอย่างต่อเนื่อง เพื่อรับประกันได้ว่าถ้ามีความเสี่ยงที่อาจเกิดขึ้น จะได้รับการแก้ไขให้บรรเทา และป้องกันการเกิดซ้ำ พนักงานทุกคนปฏิบัติตามกฎระเบียบ และมุ่งมั่นเพื่อคุณภาพที่เป็นเลิศและเกิดความยั่งยืนของธุรกิจ



Innovation for Greener

นวัตกรรมเพื่อสิ่งแวดล้อม

ด้วยการสร้างสรรค์นวัตกรรมและลงทุนในเทคโนโลยี รวมทั้งแนวทางปฏิบัติที่เป็นมิตรต่อสิ่งแวดล้อมอย่างต่อเนื่อง บริษัทได้บูรณาการการจัดการความเสี่ยงเข้ากับการดำเนินงานในทุกด้านของกระบวนการ ให้เกิดเป็นวัฒนธรรมนวัตกรรมที่มีรอบคิดในการวิเคราะห์ความเสี่ยงแบบครอบคลุม แนวทางนี้ช่วยลดผลกระทบต่อสิ่งแวดล้อมในผลิตภัณฑ์ การผลิต การจัดจำหน่ายและบริการ เพื่อให้มั่นใจว่าบริษัทได้ร่วมสร้างอนาคตที่เป็นมิตรกับสิ่งแวดล้อมและยั่งยืนยิ่งขึ้นสำหรับคนรุ่นต่อ ๆ ไป

วัฒนธรรมของเรา



Customer Centric

ลูกค้าเป็นศูนย์กลาง

Holistic Sustainability

ความยั่งยืนแบบองค์รวม

Aim for Excellence

มุ่งสู่ความเป็นเลิศ

Innovation for Greener

นวัตกรรมเพื่อสิ่งแวดล้อม

Forest

ส่งเสริมการค้ารักษาทรัพยากรป่าไม้และสิ่งแวดล้อม

Future

สร้างอนาคตที่ยั่งยืนด้วยนวัตกรรมและความคิดสร้างสรรค์

Together

การร่วมกันพิทักษ์รักษาสิ่งแวดล้อมให้คงความอุดมสมบูรณ์อย่างยั่งยืนและสมดุล

บริษัทเชื่อว่าค่านิยม 4 ประการของเรา และวิถีของการดูแลป่า การสร้างอนาคตด้วยนวัตกรรม และความร่วมมือร่วมใจในการรักษาสิ่งแวดล้อม โดยมีการประเมินความเสี่ยงในทุกกระบวนการของการทำงานและการตัดสินใจเพื่อลดผลกระทบด้านลบ จะช่วยสร้างวัฒนธรรมองค์กรที่มีเอกลักษณ์ และผู้มีส่วนได้เสียทุกกลุ่มจะมีความเชื่อมั่นและไว้วางใจในการทำธุรกิจกับบริษัท วนชัย กรุ๊ป จำกัด (มหาชน) โดยเฉพาะกลุ่มพนักงานจะเกิดความภาคภูมิใจ และสร้างให้เป็นองค์กรที่น่าทำงานด้วย มีความผูกพัน มุ่งสู่เป้าหมายที่วางไว้ร่วมกัน โดยในที่สุดจะเป็นองค์กรที่มีความยั่งยืน

วนชัย กรอบกลยุทธ์ความยั่งยืน ปี 2566-2568

จุดมุ่งหมาย

รักษาอนาคตของป่าร่วมกัน เพื่อการดำรงชีวิตอย่างยั่งยืน

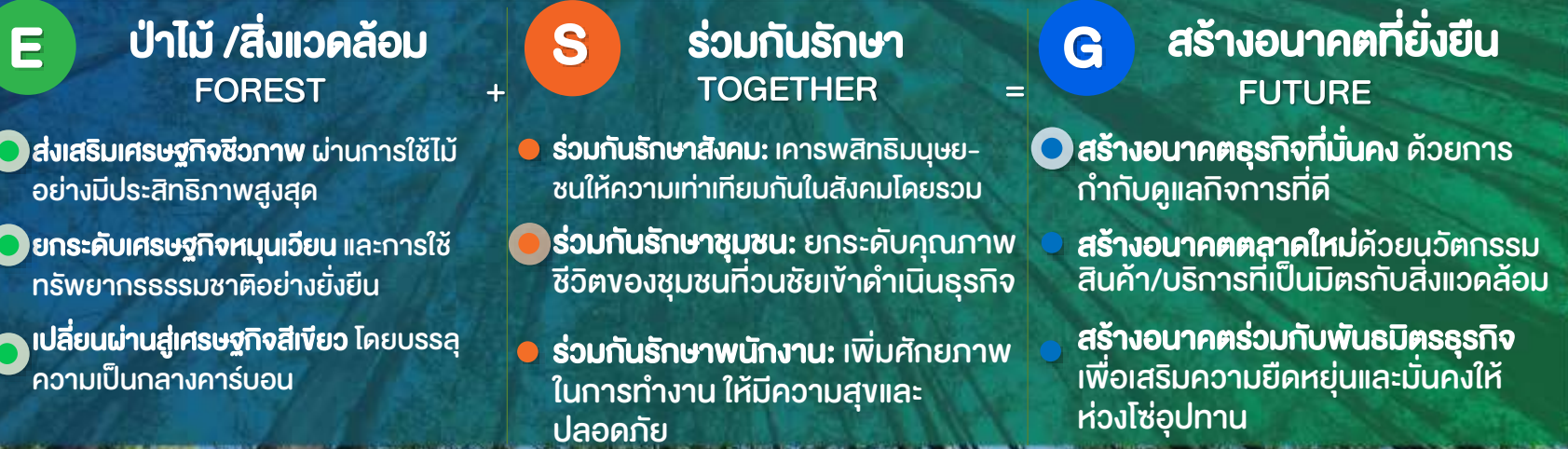
วิสัยทัศน์

“ร่วมรักษาอนาคตของป่าไม้ โดยเป็นผู้นำในอุตสาหกรรมแผ่นไม้ทดแทนธรรมชาติ ที่เป็นมิตรกับสิ่งแวดล้อมด้วยโซลูชันที่ใช้ไม้อย่างสร้างสรรค์เป็นนวัตกรรมจากบริษัท รวมทั้งเป็นผู้นำในการอนุรักษ์ป่าไม้ เพื่อเป็นการรักษาระบบนิเวศป่าไม้อันมีค่าของเรา”

พันธกิจ

- มุ่งมั่นพัฒนาและผลิตสินค้า/บริการ ด้วยนวัตกรรมจากไม้
- ร่วมมือกับผู้มีส่วนได้เสีย เพื่อดำเนินแนวทางปฏิบัติด้านป่าไม้ที่ยั่งยืน
- ให้ความสำคัญและเสริมสร้างศักยภาพให้พนักงานและชุมชน
- ปรับปรุงการดำเนินงานและกระบวนการห่วงโซ่อุปทานที่ยั่งยืนอย่างต่อเนื่อง
- สนับสนุนความร่วมมือกับพันธมิตร เพื่อส่งเสริมโซลูชันที่เป็นมิตรต่อสิ่งแวดล้อม

VANACHAI SUSTAINABLE MOVE



กลยุทธ์ความยั่งยืน

ค่านิยมองค์กร

ลูกค้าเป็นศูนย์กลาง

ความยั่งยืนแบบองค์รวม

มุ่งสู่ความเป็นเลิศ

นวัตกรรมเพื่อสิ่งแวดล้อม



FOREST FUTURE TOGETHER FOR A SUSTAINABLE LIVING

รักษาอนาคตของป่าร่วมกัน เพื่อการดำรงชีวิตอย่างยั่งยืน

เราสร้างสรรค์นวัตกรรม
โดยใช้เทคโนโลยีและวิธีการ
ที่เป็นมิตรกับสิ่งแวดล้อม เพื่อให้มั่นใจว่า
มีการบริหารจัดการป่าไม้อย่างยั่งยืน
และส่งเสริมการอยู่ร่วมกันอย่าง
สอดคล้องกลมกลืนกับธรรมชาติ

Corporate Purpose

บริษัท วนชัย กรุ๊ป จำกัด (มหาชน) คำนึงถึงสิ่งสำคัญที่ต้องสร้างแรงบันดาลใจในการดำรงชีวิตอย่างยั่งยืน โดยการส่งมอบผลิตภัณฑ์จากไม้ที่ดีมีคุณภาพระดับโลก ผ่านนวัตกรรมที่เชื่อถือได้ และสนับสนุนการอนุรักษ์ป่าไม้อย่างจริงจัง

เนื่องจากวิกฤติผลกระทบการเปลี่ยนแปลงสภาพภูมิอากาศที่มีความรุนแรงขึ้น จึงมีความต้องการเร่งด่วนในการอนุรักษ์สิ่งแวดล้อมและทรัพยากรธรรมชาติ บริษัทจึงมุ่งสร้างนวัตกรรมผลิตภัณฑ์ที่ยั่งยืนทดแทนผลิตภัณฑ์จากป่าไม้ สามารถลดการพึ่งพาป่าธรรมชาติ บรรเทาการตัดไม้ทำลายป่า และการสูญเสียถิ่นที่อยู่ของสัตว์ต่างๆ

การสนับสนุนความพยายามในการอนุรักษ์ป่าไม้ทำให้มั่นใจได้ถึงการอนุรักษ์ระบบนิเวศที่สำคัญ ความหลากหลายทางชีวภาพ และการกักเก็บคาร์บอน ซึ่งมีความสำคัญอย่างยิ่งต่อการบรรเทาผลกระทบการเปลี่ยนแปลงสภาพภูมิอากาศ และการรักษาสมดุลของระบบนิเวศ

นอกจากนี้การส่งมอบผลิตภัณฑ์จากไม้ที่มีคุณภาพดีเยี่ยมและยั่งยืนไม่เพียงแต่ตอบสนองความต้องการวัสดุที่เป็นมิตรต่อสิ่งแวดล้อมที่เพิ่มขึ้นเท่านั้น แต่ยังส่งเสริมแนวทางปฏิบัติด้านการบริโภคอย่างยั่งยืนและการผลิตอย่างมีความรับผิดชอบต่อสังคมอีกด้วย

ด้วยการนำหลักการเหล่านี้มาใช้ บริษัทสามารถส่งเสริมวัฒนธรรมการดำรงชีวิตที่ยั่งยืน จัดการกับความท้าทายด้านสิ่งแวดล้อมระดับโลก และเป็นทางไปสู่ออนาคตที่เป็นมิตรกับสิ่งแวดล้อมที่ยืดหยุ่น และมั่นคงมากขึ้นสำหรับทุกคน

“

การบูรณาการความยั่งยืนเข้ากับวัฒนธรรมองค์กรจำเป็นต้องอาศัยความทุ่มเทของพนักงานทุกคน ความสำเร็จมาจากความมุ่งมั่นร่วมกันในการดูแลสิ่งแวดล้อม ประสิทธิภาพทรัพยากร และหลักปฏิบัติด้านจริยธรรม เพื่อให้มั่นใจว่าการดำเนินงานของเราในวันนี้จะสร้างอนาคตที่ดีกว่าสำหรับคนในรุ่นถัดไปจะมีป่าไม้ และสิ่งแวดล้อมที่ดี

”





ห่วงโซ่อุปทาน เพื่อความยั่งยืน ของวนชัย

ภาพรวมของห่วงโซ่คุณค่าธุรกิจ

ด้วยความมุ่งมั่นในการพัฒนาธุรกิจอย่างยั่งยืน ตลอดห่วงโซ่คุณค่าธุรกิจ (Value Chain) ให้สอดคล้องกับความคาดหวัง ของผู้มีส่วนได้เสียของบริษัท การดำเนินธุรกิจอย่างมีจริยธรรมและจรรยาบรรณ รวมถึงการปฏิบัติตามแนวทางการพัฒนาธุรกิจอย่างยั่งยืน ลักษณะห่วงโซ่คุณค่าของธุรกิจวนชัยที่แสดงถึงความสัมพันธ์กับบริษัท และบริษัทย่อย ที่ดำเนินกิจกรรมซึ่งเกี่ยวข้องกับการธุรกิจตั้งแต่ต้นน้ำจนถึงปลายน้ำ

บริษัทวิเคราะห์ห่วงโซ่คุณค่าโดยศึกษาประเด็นปัญหา เพื่อช่วยลดต้นทุนและเพิ่มผลกำไร มีปรับเปลี่ยนลดขั้นตอนที่ไม่จำเป็น และปรับปรุงมาสร้างมูลค่าเพิ่มให้กับกิจกรรมการดำเนินการ ผลิตภัณฑ์และบริการ โดยพัฒนาเพื่อสร้างเกราะป้องกันและลดผลกระทบจากปัจจัยภายนอกซึ่งมีการเปลี่ยนแปลงตลอดเวลา ให้บริษัทสามารถตอบสนองความคาดหวังของผู้มีส่วนได้เสีย เพื่อบริษัทจะได้มีการเจริญเติบโตอย่างยั่งยืนต่อไป

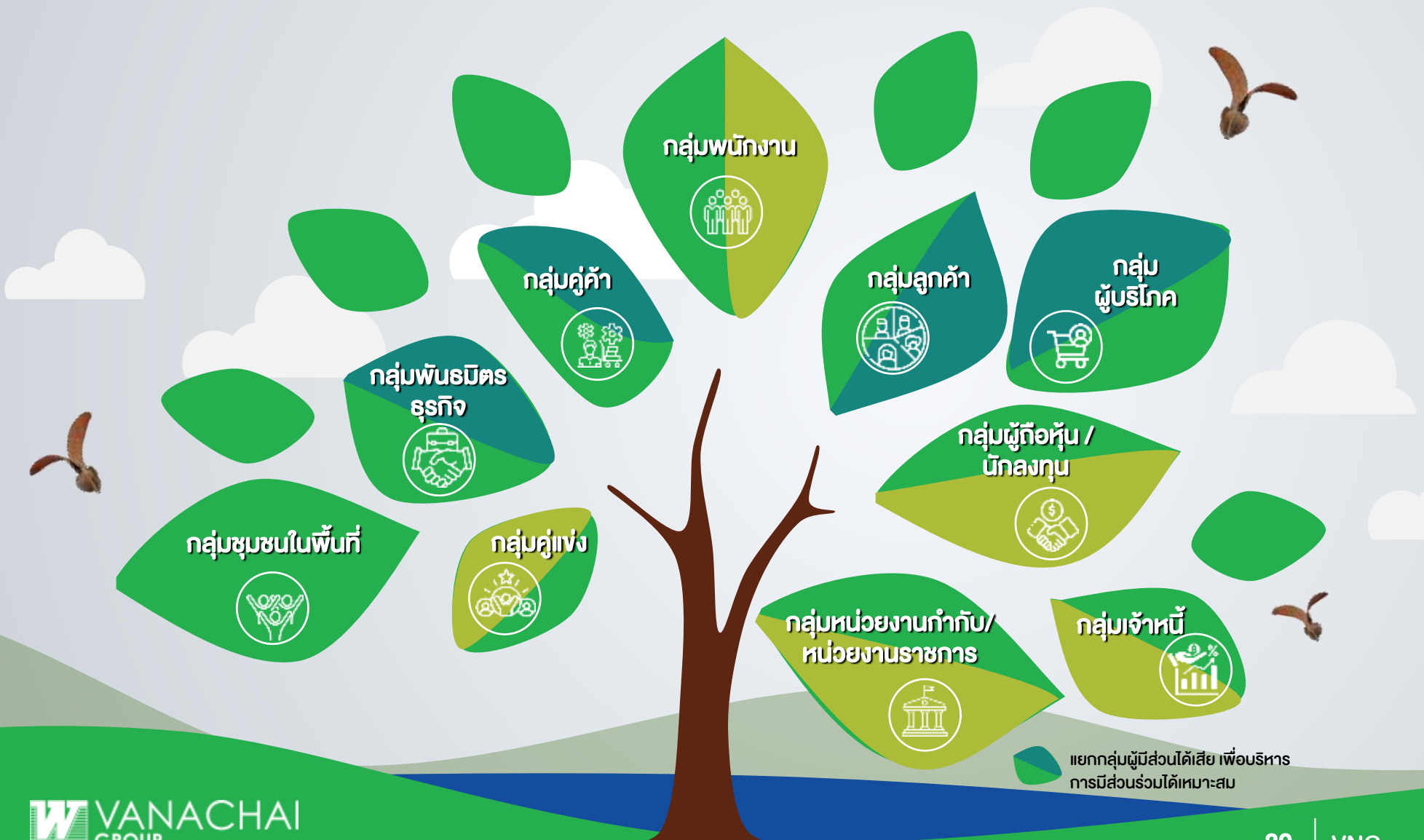


การมีส่วนร่วม ของผู้มีส่วนได้เสีย

ผู้มีส่วนได้เสียมีความสำคัญอย่างยิ่งต่อการพัฒนาอย่างยั่งยืน เพราะทุกกลุ่มเป็นตัวแกนของความสนใจ ความต้องการ และมุมมองที่หลากหลาย เพื่อให้มั่นใจว่าความคิดริเริ่มต่างๆ ของบริษัท วนชัย กรุ๊ป จำกัด (มหาชน) จะไม่มีผลกระทบเชิงลบในปัจจัยทางสังคม สิ่งแวดล้อม และบรรษัทภิบาล การมีส่วนร่วมของผู้มีส่วนได้เสียจะช่วยส่งเสริมการทำงานร่วมกัน เกิดความชอบธรรม และส่งเสริมนวัตกรรม ซึ่งท้ายที่สุดแล้วมีส่วนทำให้การดำเนินงานประสบความสำเร็จในระยะยาวด้วยการตอบสนองความต้องการของผู้มีส่วนได้เสีย การบริหารความเสี่ยง และจับเคลื่อนความรับผิดชอบไปพร้อมกัน

**“ผู้มีส่วนได้ส่วนเสีย: มุมมองที่หลากหลาย ความ
รับผิดชอบร่วมกัน ความสำเร็จที่ยั่งยืน”**
Stakeholders: Key drivers of
sustainable progress

ผู้มีส่วนได้เสียหลักของบริษัท



แยกกลุ่มผู้มีส่วนได้เสีย เพื่อบริหาร การมีส่วนร่วมได้เหมาะสม

การประเมินและลำดับความสำคัญของผู้มีส่วนได้เสีย

การประเมินและลำดับความสำคัญของผู้มีส่วนได้เสียเป็นเครื่องมือที่ช่วยให้ธุรกิจสามารถตัดสินใจโดยใช้ข้อมูล ที่มีการเลือกกลุ่มผู้มีส่วนได้เสียเพื่อให้ได้ข้อมูลเหมาะสมที่สุด การสร้างการมีส่วนร่วมของผู้มีส่วนได้เสียไม่ใช่แค่การรักษาความสัมพันธ์ที่ดีเท่านั้น แต่เป็นความจำเป็นเชิงกลยุทธ์ที่ส่งผลกระทบต่อทุกด้านของธุรกิจ และสร้างมูลค่าองค์กรที่สอดคล้องกับวัตถุประสงค์ทางธุรกิจและความคาดหวังของผู้มีส่วนได้เสีย

ขั้นตอนที่ 1 ระบุผู้มีส่วนได้เสียที่เกี่ยวข้องกับการดำเนินของบริษัท ตลอดจนช้อคุณค่า (รายงานหน้า 27)

ขั้นตอนที่ 2 จัดกลุ่มผู้มีส่วนได้เสีย และจัดทำ Profile ผู้มีส่วนได้เสียแต่ละกลุ่ม เพื่อใช้สื่อสารให้เข้าใจตรงกัน

ขั้นตอนที่ 3 จัดการประเมินผู้มีส่วนได้เสียโดยใช้เกณฑ์การมีอิทธิพลต่อการดำเนินงาน และผลประโยชน์ที่ทาง

ผู้มีส่วนได้เสียได้รับ หรือการเสียผลประโยชน์จากดำเนินงานร่วม/ ได้รับผลจากบริษัท โดยแกน Y เป็นแกนอิทธิพลของผู้มีส่วนได้เสียต่อการดำเนินงาน และ แกน X เป็นแกนผลประโยชน์

ที่ได้รับ /เสียประโยชน์จากการดำเนินงาน หรือร่วมงานกับบริษัท

ขั้นตอนที่ 4 จัดทำแผนสร้างการมีส่วนร่วม ให้เหมาะสมกับกลุ่มผู้มีส่วนได้เสีย

ขั้นตอนที่ 5 ตรวจสอบ ทบทวน และสื่อสารให้ผู้ที่เกี่ยวข้องมีความเข้าใจในทิศทางเดียวกัน โดยทำการทบทวนและตรวจสอบทุกปี



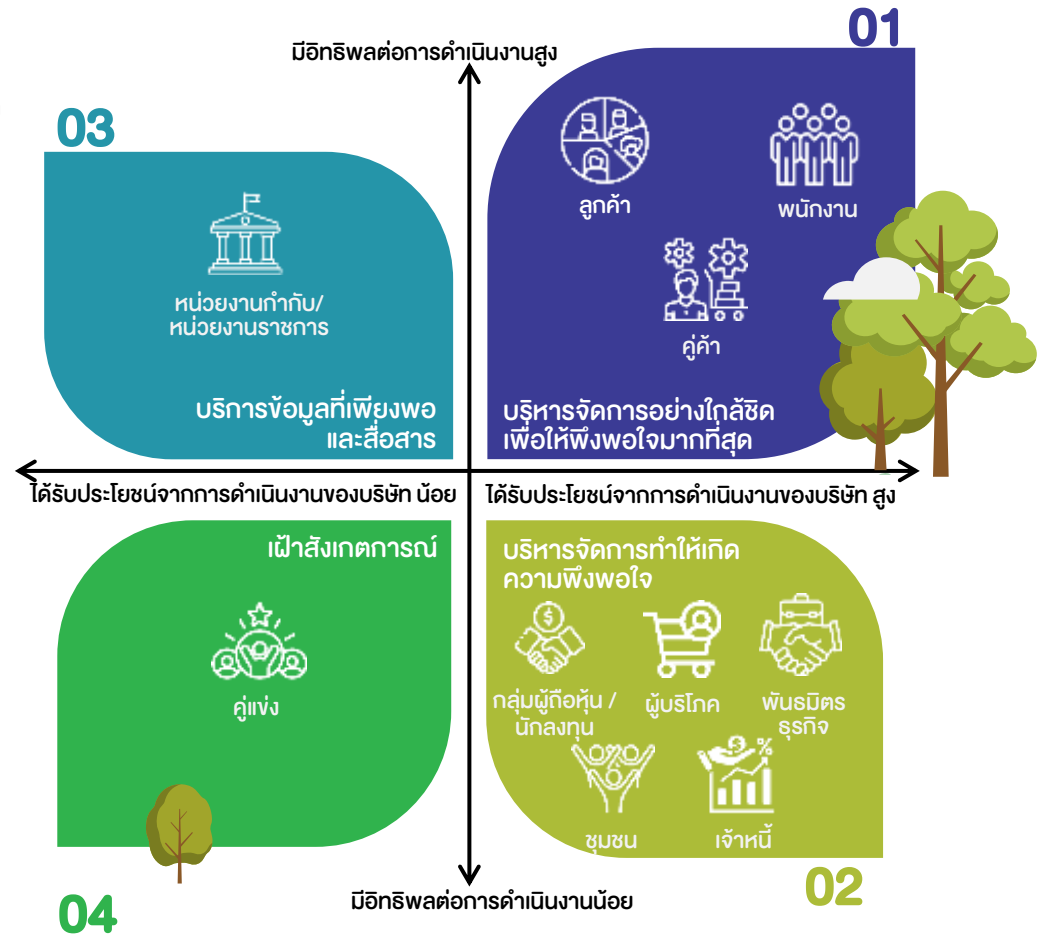
บริษัท ประเมินลำดับความสำคัญและแนวทางการมีส่วนร่วมกับผู้มีส่วนได้เสียของบริษัท

01 กลุ่มที่มีอิทธิพล และมีผลประโยชน์มาก: บริหารจัดการอย่างใกล้ชิดเพื่อทำให้กลุ่มนี้พึงพอใจมากที่สุด

02 กลุ่มที่มีอิทธิพลน้อย แต่มีผลประโยชน์มาก: บริหารจัดการทำให้มีความพึงพอใจ

03 กลุ่มที่มีอิทธิพลมาก แต่มีผลประโยชน์น้อย: บริการข้อมูลที่เกี่ยวข้องและสื่อสาร เพื่อไม่ให้เกิดปัญหาสำคัญ

04 กลุ่มที่มีอิทธิพลน้อย และมีผลประโยชน์น้อย: เฝ้าสังเกตการณ์กลุ่มนี้ เพื่อคู่กรณีอาจกลายเป็นคู่ค้าในอนาคต

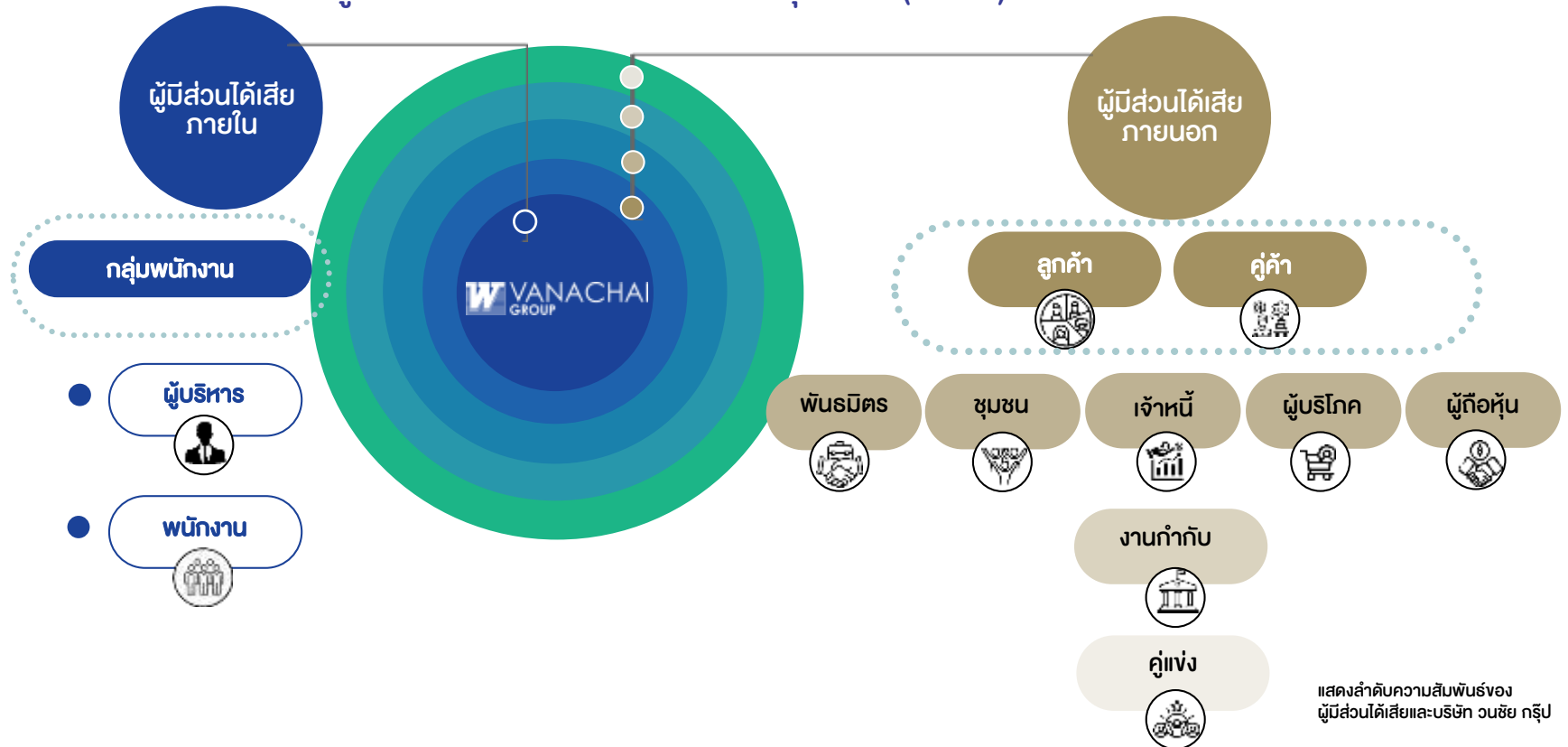


การดูแลผู้มีส่วนได้เสีย

บริษัทมีความมุ่งมั่นในการดำเนินธุรกิจอย่างมีคุณธรรม มีความรับผิดชอบต่อสังคม ดำเนินธุรกิจโดยยึดหลักการสร้างคุณค่าร่วมกันระหว่างองค์กรและผู้มีส่วนได้เสียทุกฝ่าย เพื่อประโยชน์ร่วมกันอย่างยั่งยืน โดยมีการกำกับดูแลให้มีการดำเนินการตามกฎหมายกำหนด และแนวทางในหลักบรรษัทภิบาล เพื่อให้ผู้มีส่วนได้เสียได้รับความคุ้มครองและการปฏิบัติอย่างเป็นธรรมเหมาะสม บริษัทยังได้มีการบริหารจัดการและ

ดูแลผู้ที่เกี่ยวข้องกับบริษัทโดยตรง หรือผู้มีส่วนได้เสีย โดยจากการวิเคราะห์ผู้มีส่วนได้เสียในการดำเนินงานของบริษัท ประกอบด้วย พนักงาน ผู้ถือหุ้น/นักลงทุน ลูกค้า ผู้บริโภค คู่ค้า พันมิตรธุรกิจ เจ้าหนี้ ชุมชนใกล้เคียงสถานประกอบการ หน่วยงานราชการ/หน่วยงานกำกับ และคู่แข่ง สร้างจิตสำนึกให้ทุกฝ่ายต่อธรรมชาติและสิ่งแวดล้อมอยู่ในทุกขั้นตอนการผลิตของวนชัย

ผู้มีส่วนได้เสียหลักของ บริษัท วนชัย กรุ๊ป จำกัด (มหาชน)



การดูแลผู้มีส่วนได้เสีย – กลุ่มพนักงาน (Employee)

พนักงานเป็นกลุ่มผู้มีส่วนได้เสียที่สำคัญที่สุดกลุ่มหนึ่งที่จะร่วมสร้างความสำเร็จให้บริษัทเป็นองค์กรที่ยั่งยืน เพราะกลุ่มพนักงานเป็นแรงผลักดันเบื้องหลังการนำแนวทางที่ยั่งยืนไปปฏิบัติ รักษา และดำเนินงานอย่างต่อเนื่อง ความมุ่งมั่น ทักษะ และความคิดสร้างสรรค์ของกลุ่มพนักงานมีความสำคัญอย่างยิ่งในการพัฒนาและลงมือดำเนินงานที่รับผิดชอบต่อสิ่งแวดล้อมและสังคม กลุ่มพนักงานที่มีส่วนร่วมมีแนวโน้มที่จะมี

ประสิทธิภาพ สนับสนุนภารกิจของบริษัท และมีความมุ่งมั่นในเรื่องเป้าหมายด้านความยั่งยืนที่จะต้องบรรลุผลได้อย่างมีประสิทธิภาพ นอกจากนี้พนักงานที่เชื่อในคุณค่าของบริษัท จะสามารถ สริมสร้างชื่อเสียงของบริษัท โดยการชักจูง รวมถึงดึงดูดผู้ที่มีความรู้ ความสามารถแนวคิดเดียวกัน และสร้างวัฒนธรรมที่สนับสนุนความยั่งยืนในระยะยาว



ความต้องการ / คาดหวัง Expectation

- ค่าตอบแทนที่เหมาะสม
- สวัสดิการที่ดี
- ความปลอดภัย สุขอนามัย และ การรักษาสิ่งแวดล้อม
- การพัฒนาความรู้ความสามารถ
- สิทธิมนุษยชน ในด้านความเท่าเทียม

กลุ่มพนักงาน Employee

เป็นกลุ่มผู้ปฏิบัติงานและขับเคลื่อนองค์กร โดย “กลุ่มพนักงาน” บริษัท หมายถึง พนักงานประจำ พนักงานชั่วคราว รวมถึงพนักงานผู้พิการหรือผู้ด้อยโอกาส โดยมีการจ่ายค่าตอบแทนอย่างเป็นธรรม และส่งเสริมโอกาสความก้าวหน้าของพนักงานทุกคนอย่างเท่าเทียมโดยสอดคล้องกับนโยบายและแนวปฏิบัติ เรื่องสิทธิมนุษยชนของแรงงาน

ประเด็นที่เป็นสาระสำคัญ Material Topics

- การดึงดูดและรักษาพนักงานที่มีความสามารถ
- การพัฒนาทักษะของพนักงาน
- วัฒนธรรมด้านสุขอนามัยและความปลอดภัย
- การดำเนินงานอย่างรับผิดชอบต่อสังคม
- ศักยภาพทางธุรกิจ
- สถานที่ทำงานที่ปลอดภัยและเหมาะสม
- ค่าตอบแทนที่เป็นธรรม
- ไม่มีการละเมิดด้านสิทธิมนุษยชน

Highlight:

ผลการประเมินความพึงพอใจและความผูกพันของพนักงานที่มีต่อบริษัท

96.4%

แนวทางการมีส่วนร่วม Engagement

- การสำรวจความพึงพอใจและสอบถาม
- การประเมินผลการปฏิบัติงานของพนักงานกับผู้บริหารและคณะกรรมการการบุคคล การสื่อสารและรับข้อมูลโดย HR
- แผนการพัฒนาพนักงานประจำปี
- สื่อสารและรณรงค์ให้ปฏิบัติตามระเบียบด้านความปลอดภัย
- ปลุกฝังจิตสำนึกความปลอดภัยในการทำงาน
- จัดตั้งคณะกรรมการสวัสดิการเพื่อทบทวนปรับปรุง ให้สอดคล้องกับสภาวการณ์ เศรษฐกิจและสังคม



การดำเนินงานปี 2566 2023 Action

การพัฒนาศักยภาพพนักงาน

- การอบรมพนักงาน 13.4 ชั่วโมง/คน/ปี
- งบประมาณการอบรม 48.5 ล้านบาท

การดูแลพนักงานด้านสุขอนามัยและความปลอดภัย

- การเสียชีวิตจากการดำเนินงาน (Fatality) เป็น ศูนย์ (Zero)

สิทธิมนุษยชนและการปฏิบัติต่อแรงงาน

- สัดส่วนรายได้ หญิง:ชาย ระดับพนักงาน ที่ โรงงานสุราษฎร์ธานี 1:1.25
- ร้อยละของพนักงานผู้พิการ/กลุ่มผู้ด้อยโอกาส ร่วมงานกับบริษัท 136%

การดูแลผู้มีส่วนได้เสีย – กลุ่มลูกค้า (Customer)

ลูกค้าเป็นหนึ่งในกลุ่มผู้มีส่วนได้เสียที่สำคัญที่สุดที่จะทำให้เกิดความสำเร็จด้านความยั่งยืนของบริษัท เพราะข้อมูลเชิงลึกที่แสดงความต้องการและความพึงพอใจจะช่วยให้บริษัทขับเคลื่อนตลาดไปสู่แนวทางที่ผู้บริโภคต้องการ สามารถปรับเข้ากับพฤติกรรมผู้บริโภคที่เปลี่ยนแปลงอย่างรวดเร็วได้ทันเวลา และประสานการดำเนินงานด้านความยั่งยืนร่วมกันมากขึ้น สำหรับลูกค้าบริษัทการขายวัสดุก่อสร้างขนาดเล็ก ขนาดกลาง

บริษัทจัดจำหน่ายวัสดุก่อสร้างแบบครบวงจร (Modern Trade) บริษัทรับเหมาตกแต่งภายใน และผู้ผลิตเฟอร์นิเจอร์ การให้ข้อมูลการเลือกซื้อผลิตภัณฑ์และบริการของลูกค้าส่งผลโดยตรงต่อประเภทของผลิตภัณฑ์และบริการที่บริษัทนำเสนอ เมื่อให้ความสำคัญกับทางเลือกที่ยั่งยืน ลูกค้าจะกระตุ้นให้บริษัทนำแนวทางปฏิบัติที่เป็นมิตรกับสิ่งแวดล้อม ลดของเสีย และจัดหาวัสดุอย่างมีความรับผิดชอบต่อสังคม สิ่งนี้ไม่เพียงช่วยสร้างภาพลักษณ์และชื่อเสียงที่ดี แต่ยังช่วยให้ธุรกิจมีความยั่งยืนในระยะยาวโดยสอดคล้องกับแนวโน้มที่เติบโตขึ้นต่อความยั่งยืนของสังคมโลกด้วย

กลุ่มลูกค้า Customer

กลุ่มผู้ที่ซื้อสินค้าหรือบริการจากบริษัท เป็นบริษัทค้าวัสดุก่อสร้างรายย่อย บริษัทจำหน่ายวัสดุก่อสร้างครบวงจร (Modern Trade) บริษัทรับตกแต่งภายใน และผู้ผลิตเฟอร์นิเจอร์ เป็นกลุ่มผู้มีส่วนได้เสียที่มีความสำคัญ มีผลต่อการเติบโตขององค์กร ซึ่งบริษัท ได้กำหนดให้ความสำคัญกับกลุ่มลูกค้าเป็นอย่างมาก โดยการมุ่งเน้นลูกค้าเป็นศูนย์กลาง (Customer Centric) ตามกลยุทธ์ด้านความยั่งยืน



Highlight:

ผลความพึงพอใจของลูกค้าที่มีต่อสินค้าและบริการของบริษัท



97.9%

แนวทางการมีส่วนร่วม Engagement

- ศูนย์จุดสัมผัส เป็น “ศูนย์เรียนรู้ด้านไม้และไม้ทดแทนไม้ธรรมชาติ” “เป็น ร้านจัดจำหน่าย” และ “เป็น ศูนย์กระจายสินค้า” เพื่อให้ลูกค้าสามารถติดต่อได้โดยตรง
- จัดให้มีหน่วยงานบริการลูกค้าเพื่อให้ข้อเสนอแนะเกี่ยวกับสินค้า และบริการ รวมถึงการให้คำปรึกษา แก้ไขปัญหา รับข้อร้องเรียนเมื่อเกิดปัญหาในการใช้งาน
- การจัดงานสัมมนาความรู้ และสาริตการ ใช้งานสินค้า

การดำเนินงานปี 2566 2023 Action

- กิจกรรมการสาธิตให้ความรู้ “เวิร์คช็อป หัวใจเรื่อง พื้น สวย ทนทาน งบไม่บาน บ้านไม่รั่วซึม” ผู้ที่เข้าร่วมกิจกรรม 79 คน เป็นงานปูพื้นลามิเนต
- กิจกรรมสาธิตและปฏิบัติการ “เวิร์คช็อป แก้วรอยร้ายสร้างลวดลายด้วยโรนอซ” ผู้ที่เข้าร่วมกิจกรรม 85 คน เป็นงานแก้ปัญหารอยร้าวของผนัง
- ย้ายศูนย์จุดสัมผัสในปี 2566 อีก 9 สาขา เป็นทั้งหมดมี 44 สาขาทั่วประเทศ
- จำนวนลูกค้าปัจจุบันที่เป็นสมาชิกในระบบจุดสัมผัส คือ 7,788 ราย

ความต้องการ /คาดหวัง Expectation

- ตอบสนองความต้องการของลูกค้าทั้งในด้านคุณภาพ ราคา และตรงเวลา
- ความหลากหลายของสินค้า และนวัตกรรมสินค้าหรือบริการที่ช่วยให้สะดวก สวยงามขึ้น
- มีแหล่งให้ข้อมูลทางเทคนิค การแจ้ง/ร้องเรียนเมื่อพบประเด็นปัญหา
- ให้ผลิตภัณฑ์ที่เป็นมิตรต่อสิ่งแวดล้อม

ประเด็นที่เป็นสาระสำคัญ Material Topics

- ทางเลือกผลิตภัณฑ์ที่ยั่งยืน
- การให้ความรู้ด้านสิ่งแวดล้อมกับลูกค้าผู้บริโภค
- มีช่องทางศึกษาข้อมูลก่อนตัดสินใจผ่านช่องทาง Online และเลือกซื้อในร้านที่สามารถเปรียบเทียบข้อมูลเองได้ชัดเจน
- การทำมิววี่สดและกระบวนการผลิตที่เป็นมิตรกับสิ่งแวดล้อม
- ความทนทานของผลิตภัณฑ์
- ความโปร่งใสสามารถตรวจสอบย้อนกลับ

การดูแลผู้มีส่วนได้เสีย – กลุ่มลูกค้า (Supplier)

“ลูกค้า” เป็นหนึ่งในกลุ่มผู้มีส่วนได้เสียที่สำคัญที่สุดกลุ่มหนึ่ง ที่จะร่วมสร้างความสำเร็จให้บริษัทเป็นองค์กรที่ยั่งยืน โดยการจัดหาวัตถุดิบและผลิตภัณฑ์ที่เป็นจุดเริ่มต้นในการผลิตที่ส่งผลโดยตรงต่อคุณภาพผลิตภัณฑ์ ความสม่ำเสมอ และความพร้อมจำหน่าย ซึ่งจะส่งผลต่อความสามารถของบริษัทในการตอบสนองความต้องการของลูกค้าและรักษาชื่อเสียงของบริษัท รวมทั้งมีส่วนสำคัญในการสร้างความมั่นคง

ในห่วงโซ่อุปทานที่มั่นคง ลดความเสี่ยงของการหยุดชะงัก และทำให้บริษัทสามารถดำเนินการตามกำหนดเวลาอย่างมีประสิทธิภาพ รวมทั้งมีส่วนร่วมในเป้าหมายความยั่งยืนของบริษัท ด้วยการจัดหาวัสดุที่เป็นมิตรกับสิ่งแวดล้อมและได้รับการรับรอง ช่วยให้บริการปฏิบัติตามกฎระเบียบด้านสิ่งแวดล้อม และตอบสนองความคาดหวังของผู้บริโภคสำหรับผลิตภัณฑ์ที่ยั่งยืน



กลุ่มลูกค้า Supplier

บุคคล กลุ่มบุคคล หรือบริษัท ที่จัดส่งสินค้าหรือบริการให้วนชัย ซึ่งหมายรวมถึงผู้ขาย ผู้รับเหมา ผู้รับเหมาช่วง ตลอดจน คู่สัญญาใดๆ ที่มีส่วนเกี่ยวข้องในการประกอบกิจการ มีความร่วมมือสนับสนุนในการทำธุรกิจร่วมกันในระยะยาว โดยมีการนำเอาจุดแข็งของทุกๆ ฝ่ายมารวมกัน เพื่อให้บรรลุเป้าหมายทางกลยุทธ์ที่เป็นไปในทิศทางเดียวกัน บริษัทมุ่งยึดมั่นและปฏิบัติตามต่อลูกค้าอย่างเสมอภาคและตั้งอยู่บนพื้นฐานของความเป็นธรรม โดยคำนึงถึงการมีผลประโยชน์ร่วมกัน

Highlight:

ความเสี่ยงจากการขาดวัตถุดิบการผลิต

Zero Risk



ความต้องการ / ความคาดหวัง Expectation

- ราคายุติธรรมและมีเสถียรภาพ
- สัญญาระยะยาว เพื่อให้เกิดความมั่นคงและคาดการณ์ปริมาณการใช้วัตถุดิบได้
- การชำระเงินที่ยืดหยุ่นเพื่อรองรับลูกค้าชาวบ้านที่ความต้องการรอบจ่ายเงินเร็ว
- ปฏิบัติตามเงื่อนไขการค้าและสัญญาที่กำหนด และค่ามัดจำที่ให้กับลูกค้า
- ปฏิบัติตามกรอบการแข่งขันทางการค้า ไปรุ่งไร มีจรรยาบรรณ

ประเด็นที่เป็นสาระสำคัญ Material Topics

- ความหลากหลายของลูกค้าและการไม่แบ่งแยก
- ความร่วมมือและการเป็นพันธมิตรการค้า
- การปฏิบัติตามแรงงานอย่างมีจริยธรรม
- แนวทางปฏิบัติในการจัดหาอย่างมีความยุติธรรม โปร่งใส ตรวจสอบได้
- การจ่ายเงินอย่างเป็นธรรมและตรงเวลา

แนวทางการมีส่วนร่วม Engagement

- การทำสัญญาลูกค้า
- การร่วมประชุมพบคู่ธุรกิจ เพื่อแลกเปลี่ยนความคิดเห็น
- ตรวจสอบประเมิน On-Line และ On-site ESG Audit กลุ่มลูกค้า
- ช่องทางการรับข้อเสนอแนะ และการรับข้อร้องเรียน
- การให้ความรู้ อบรม สัมมนาทางธุรกิจ
- การทำโครงการกิจกรรมเพื่อสังคม/ชุมชนร่วมกัน

การดำเนินงานปี 2566 2023 Action

- การตรวจสอบประเมินลูกค้าสำคัญที่ทำธุรกิจกับบริษัทโดยตรง (Critical Tier 1) ผ่าน 100%
- ระยะเวลาชำระเงินให้แก่ลูกค้าทุกประเภทตรงเวลา 100%



ESG

ENVIRONMENT
SOCIAL
GOVERNANCE

รากฐานความยั่งยืนของเรา

การพัฒนาอย่างยั่งยืนของ บริษัท วนชัย กรุ๊ป จำกัด (มหาชน)

แม้ปีนี้จะยังเป็นปีแรกที่ทางบริษัท วนชัย กรุ๊ป จำกัด (มหาชน) ได้การจัดทำรายงานความยั่งยืน แต่ตลอดระยะเวลากว่า 80 ปี ที่ดำเนินธุรกิจในการพัฒนาจากโรงเลื่อยไม้จักร ไปสู่ผู้ผลิตชั้นนำของผลิตภัณฑ์ไม้ผู้นำผลิตภัณฑ์ไม้ทดแทน ตั้งแต่จุดเริ่มต้น บริษัทได้ตระหนักถึงความสำคัญอย่างยิ่งของการอนุรักษ์ป่าไม้ เพราะต้นไม้เป็นหัวใจสำคัญของธุรกิจและผลิตภัณฑ์ของเรา รวมถึงเป็นวัตถุดิบหลักในการผลิตถึง 90% หลักการพื้นฐานของเราคือการรักษาอนุรักษ์ป่าไม้โดยการนำแนวทางปฏิบัติที่มีความรับผิดชอบต่อและโซลูชันที่เป็นนวัตกรรมมาใช้ เพื่อให้มั่นใจว่าได้ใช้ทรัพยากรธรรมชาติอย่างยั่งยืน ความมุ่งมั่นต่อความยั่งยืนนี้ถูกทอในทุกแง่มุมของการดำเนินงานของเรา ซึ่งเป็นแนวทางในการเดินทางของเราจากงานไม้แบบดั้งเดิมไปสู่ทางเลือกที่เป็นมิตรกับสิ่งแวดล้อมบุกเบิกที่ปกป้องและรักษาสิ่งแวดล้อมสำหรับคนรุ่นต่อไป



ปี 2486

- ก่อตั้งขึ้นเมื่อ พ.ศ. 2486 โดยเริ่มจากธุรกิจโรงเลื่อยจักร ก่อนจะพัฒนาเป็นผู้ผลิตไม้อัด Plywood และก้าวมาเป็นผู้นำผลิตภัณฑ์ไม้ทดแทนไม้ธรรมชาติ Wood-based Panel

ปี 2566-2569

- เริ่มต้นจัดทำรายงานความยั่งยืน เพื่อเปิดเผยเป้าหมายวิสัยทัศน์ เจตนารมณ์ในการทำธุรกิจที่คำนึงถึงสิ่งแวดล้อม และบรรษัทภิบาล ด้วยเป้าหมาย 7 ประเด็นของ "VANACHAI SUSTAINABLE MOVE"

ปี 2570-2573

- แผนระยะกลางที่จะทำให้แผนระยะยาวสำเร็จได้คือกลยุทธ์ "Vanachai Green Innovation" โดยมุ่งเน้นไปที่พลังงานหมุนเวียน นวัตกรรมผลิตภัณฑ์ การจัดการห่วงโซ่อุปทานที่ยั่งยืน การลดของเสีย และการมีส่วนร่วมของพนักงาน

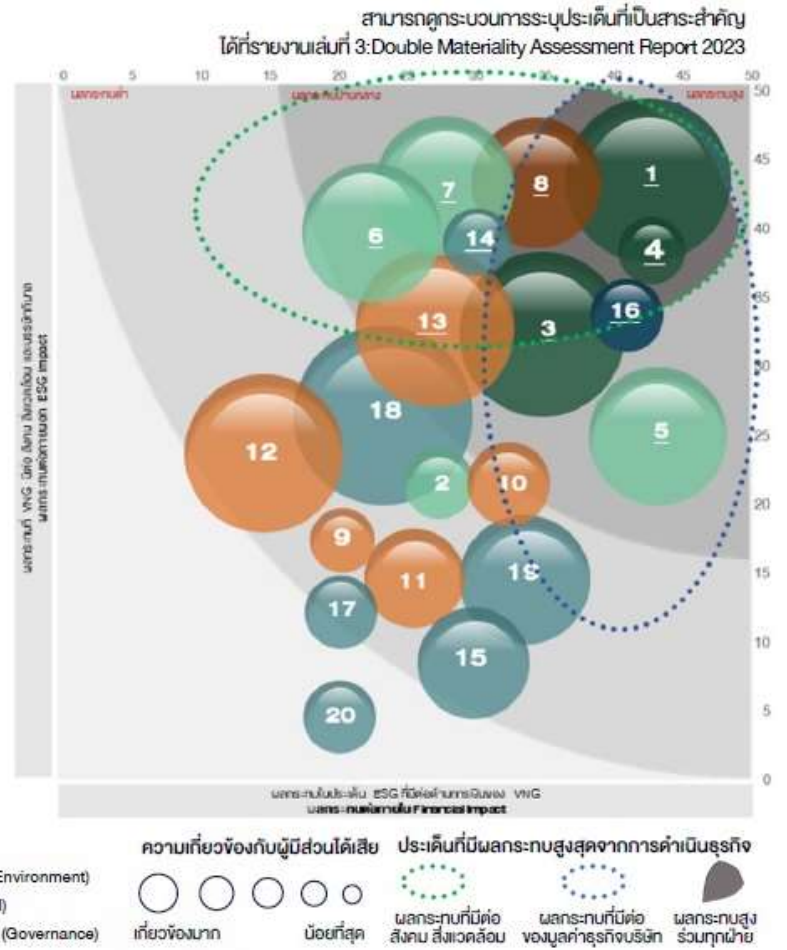
ปี 2574-2593

- แผนระยะยาว บริษัทได้กำหนดเป้าหมายสูงสุดในการมุ่งสู่ความเป็นกลางทางคาร์บอน ในปี 2593 "VANACHAI CARBON NEUTRALITY 2050" โดยลดการปล่อย CO2 เพิ่มการใช้พลังงานหมุนเวียน พัฒนาเทคโนโลยีการผลิตและการจัดการของเสียที่สะอาดขึ้นอย่างต่อเนื่อง

ประเด็นการพัฒนาอย่างยั่งยืนที่สำคัญของบริษัท วนชัย กรุ๊ป

การจัดลำดับของประเด็นที่เป็นสาระสำคัญจะช่วยให้บริษัท สามารถมุ่งเน้นความสนใจไปยังประเด็นที่มีผลกระทบสูงสุด รวมทั้งบริษัทสามารถใช้ทรัพยากรที่มีอยู่จำกัดให้เกิดประโยชน์สูงสุดด้วย โดยการวิเคราะห์ครั้งนี้ทำให้สามารถระบุประเด็นที่มีผลกระทบสำคัญที่ทั้งผู้มีส่วนได้เสีย สังคม สิ่งแวดล้อม และตัวบริษัท เองมีความเห็นตรงกัน จำนวนทั้งสิ้น 5 ประเด็น คือ ประเด็นการอนุรักษ์ความหลากหลายทางชีวภาพ ประเด็นภาวะสภาพภูมิอากาศแปรปรวนในชั้นวิกฤต ประเด็นการจัดการพลังงาน ประเด็นการพัฒนาท้องถิ่นและการสร้างคุณค่า และประเด็นนวัตกรรมเพื่อสังคมและเป็นมิตรต่อสิ่งแวดล้อม (ในส่วนสีเข้มสุด ตำแหน่งขวามือสุดของกราฟด้านขวา)

สิ่งแวดล้อม	1.) การอนุรักษ์ความหลากหลายทางชีวภาพ
	2.) การจัดการทรัพยากรอย่างมีความรับผิดชอบ
	3.) การบริหารจัดการพลังงาน
	4.) การบริหารจัดการขยะ และของเสีย
	5.) ภาวะสภาพภูมิอากาศแปรปรวนในชั้นวิกฤต
	6.) การบริหารจัดการ การปล่อยมลพิษ
	7.) การบริหารจัดการน้ำ
สังคม	8.) การพัฒนาท้องถิ่นและการสร้างคุณค่า
	9.) ความเป็นอยู่ที่ดีและการพัฒนาทักษะพนักงาน
	10.) สภาพแวดล้อมการทำงานที่ถูกต้องสูงลักษณะและปลอดภัย
	11.) ความเท่าเทียมกันของโอกาสและความหลากหลาย
	12.) นวัตกรรมเพื่อสังคมและเป็นมิตรต่อสิ่งแวดล้อม
	13.) ความพึงพอใจของลูกค้า
	14.) พฤติกรรมการซื้อของลูกค้าและผู้บริโภคที่เปลี่ยนแปลง
บรรษัทภิบาล	15.) จริยธรรมทางธุรกิจ
	16.) ห่วงโซ่คุณค่าที่ยั่งยืน
	17.) การจัดการห่วงโซ่อุปทานอย่างยั่งยืน
	18.) ความรับผิดชอบต่อสิทธิและบรรษัท
	19.) การเติบโตทางเศรษฐกิจ
	20.) ภูมิรัฐศาสตร์ต่อการเมืองและความสัมพันธ์ระหว่างประเทศ



การนำประเด็นที่เป็นสาระสำคัญ มาพัฒนาเป็นกลยุทธ์และเป้าหมายด้านความยั่งยืน

บริษัท พัฒนาประเด็นที่เป็นสาระสำคัญด้านความยั่งยืนให้เป็นกลยุทธ์ความยั่งยืนในกรอบ ESG ที่ครอบคลุมและบูรณาการ เพื่อขับเคลื่อนผลกระทบเชิงบวก และสร้างมูลค่าระยะยาวให้กับผู้มีส่วนได้เสีย และสังคม โดยบริษัท บูรณาการกลยุทธ์ด้านความยั่งยืนเข้ากับกระบวนการดำเนินงานหลัก และใช้เป็น

กรอบการตัดสินใจ รวมทั้งปลูกฝังความยั่งยืนไว้กับการวางแผนเชิงกลยุทธ์ในการพัฒนาผลิตภัณฑ์ การจัดการห่วงโซ่อุปทาน การบริหารความเสี่ยง การวัดผลการปฏิบัติงาน และการผลักดันให้เกิดการมีส่วนร่วมของพนักงาน รวมถึงผู้มีส่วนได้เสียกลุ่มอื่นๆ ที่สำคัญ เช่น การพัฒนาชุมชน และลูกค้า เป็นต้น

สิ่งแวดล้อม	สังคม	บรรษัทภิบาล
<p>ส่งเสริมเศรษฐกิจชีวภาพ: ผ่านการใช้โมเดลประสิทธิภาพสูงสุด</p> 	<p>ร่วมกับรักษาสังคม: เคารพสิทธิมนุษยชนให้ความเท่าเทียมกันในสังคมโดยรวม</p> 	<p>สร้างอนาคตธุรกิจที่มั่นคง: ด้วยการกำกับดูแลกิจการที่ดี</p> 
<p>ยกระดับเศรษฐกิจหมุนเวียน: และการใช้ทรัพยากรธรรมชาติอย่างยั่งยืน</p> 	<p>ร่วมกับรักษาชุมชน: ยกระดับคุณภาพชีวิตของชุมชนที่วนชัยเข้าดำเนินธุรกิจ</p> 	<p>สร้างอนาคตตลาดใหม่: ด้วยนวัตกรรมสินค้า/บริการที่เป็นมิตรกับสิ่งแวดล้อม</p> 
<p>เปลี่ยนผ่านสู่เศรษฐกิจสีเขียว: โดยบรรลุความเป็นกลางทางคาร์บอน</p> 	<p>ร่วมกับรักษาพนักงาน: เพิ่มศักยภาพในการทำงาน ให้ความสำคัญและปลอดภัย</p> 	<p>สร้างอนาคตร่วมกับพันธมิตรธุรกิจ: เพื่อเสริมความยืดหยุ่นและมั่นคงให้ห่วงโซ่อุปทาน</p> 



OUR STRATEGIES

VANACHAI SUSTAINABLE MOVE



VANACHAI SUSTAINABLE MOVE

ไม้เป็นวัสดุในชีวิตประจำวันที่มีความยั่งยืนในตัวเอง คือ สามารถปลูกต้นไม้ทดแทน (Renewable) และนำมาใช้ใหม่ภายในช่วงอายุของคนๆ หนึ่ง ต่างจากวัสดุอื่นๆ เช่น คอนกรีต เหล็ก อลูมิเนียม ที่เกิดจากซากฟอสซิลที่ต้องสังสมเป็นล้านปีจึงจะนำมาใช้ใหม่ได้ และไม้ยังสามารถรีไซเคิลด้วยกระบวนการที่ใช้พลังงานและการปล่อยก๊าซเรือนกระจกน้อยกว่าวัสดุชนิดอื่น ด้วยการมองไปข้างหน้า เห็นอนาคตสำคัญกว่า จึงเกิดเป็น VANACHAI SUSTAINABLE MOVE สัญลักษณ์แห่งความยั่งยืน เพื่อตอกย้ำความมุ่งมั่นของวนชัยในการนำกรอบแนวคิด ESG ที่ประกอบด้วยสิ่งแวดล้อม (Environmental) สังคม (Social) และธรรมาภิบาล (Good Corporate Governance) มาปฏิบัติเป็นรูปธรรม

การตอบสนองเป้าหมายการพัฒนาอย่างยั่งยืนขององค์การสหประชาชาติ (SDGs)

เป้าหมายที่ 15 ซึ่งมุ่งเน้นไปที่ "ชีวิตบนบก" มีความสำคัญต่อบริษัทที่ใช้ไม้จากป่าปลูกแทนการใช้ไม้จากป่าธรรมชาติ เพราะเป็นการเสริมความมุ่งมั่นของบริษัทต่อการอนุรักษ์ป่าไม้และการใช้ที่ดินอย่างยั่งยืน โดยการใช้ต้นไม้จากป่าปลูกยังช่วยปกป้องความหลากหลายทางชีวภาพและรักษาสุขภาพของระบบนิเวศ แนวทางนี้สอดคล้องกับเป้าหมายในการจัดการป่าไม้อย่างยั่งยืนและการป้องกันการค้าสัตว์ป่าที่ผิดกฎหมายที่ผิดกฎหมาย แสดงให้เห็นถึงความตั้งใจของบริษัทต่อการอนุรักษ์สิ่งแวดล้อม แล้วจึงเป็นการส่งเสริมการ

ปลูกต้นไม้แทนการใช้ป่าธรรมชาติลดแรงกดดันต่อระบบนิเวศ พร้อมสนับสนุนความรับผิดชอบต่อสังคมของบริษัทอีกด้วย นอกจากนี้แนวทางปฏิบัติที่ยั่งยืนยังช่วยลดผลกระทบต่อสภาพภูมิอากาศ และเปิดโอกาสให้พัฒนาเศรษฐกิจสีเขียว ดังนั้น SDG 15 จึงเป็นส่วนสำคัญในการดำเนินงานด้านสิ่งแวดล้อมของบริษัท ซึ่งสนับสนุนทั้งความยั่งยืนทางธุรกิจและเป้าหมายระบบนิเวศทางบกที่กว้างขึ้น



ปกป้อง **พื้นที่** และสนับสนุนการใช้ระบบนิเวศบนบกอย่างยั่งยืน จัดการป่าไม้ที่ยั่งยืน
ต่อสู่การกลายเป็นทะเลทราย หยุดการเสื่อมโทรมของที่ดินและ
ฟื้นสภาพกลับมาใหม่และหยุดการสูญเสียความหลากหลายทางชีวภาพ

15

15.2

เป้าหมายหลัก:

ภายในปี พ.ศ. 2573

บริษัท วนชัย กรุ๊ปจะ

ดำเนินการลดการตัดไม้จาก

แหล่งธรรมชาติ โดยการใช้ไม้จากป่าปลูก
ทดแทนเป็นการเทียบเท่า การรักษาป่าไม้
ธรรมชาติ

จำนวน **68** ล้านไร่



การบรรลุเป้าหมายย่อย:

ส่งเสริมการดำเนินงานด้านการบริหาร
จัดการป่าไม้ทุกประเภทอย่างยั่งยืน หยุดยั้ง
การตัดไม้ทำลายป่า พื้นที่ป่าที่เสื่อมโทรม
และฟื้นการปลูกป่าและฟื้นฟูป่าทั่วโลก
อย่างจริงจัง ภายในปี พ.ศ. 2573

- สนับสนุนชุมชนปลูกป่า

จำนวน **12,000** ต้น

การดำเนินการในปี 2566:

- 1) การใช้ไม้ทดแทนไม้ธรรมชาติ ในการ
ดำเนินธุรกิจ เทียบเท่าการ "รักษาป่าไม้
ธรรมชาติได้"

จำนวน **12** ล้านต้น

- 2) ส่งเสริมและเพิ่มปริมาณการใช้ไม้
ยางพาราที่เป็นวัสดุเหลือใช้ นำมาสร้าง
ประโยชน์ให้เต็มประสิทธิภาพ

จำนวน **2.14** ต.ตัน

ความท้าทาย:

- 1) การจัดการต้นทุนและความซับซ้อนที่
เกี่ยวข้องกับแนวทางปฏิบัติด้านป่าไม้เพื่อ
การเพาะปลูกอย่างยั่งยืน
- 2) การรับรองการปฏิบัติตามกฎระเบียบ
ด้านสิ่งแวดล้อมที่เปลี่ยนแปลงอย่างต่อเนื่อง
- 3) การปฏิบัติตามมาตรฐานผลิตภัณฑ์ที่เป็น
มิตรกับสิ่งแวดล้อม ขณะเดียวกันก็รักษา
สมดุลด้านธุรกิจอาจเป็นเรื่องยาก

นอกเหนือจากการสนับสนุน SDG 15 แล้ว บริษัทยังมุ่งมั่นที่จะบรรลุเป้าหมาย SDG 7 โดยใช้
แหล่งพลังงานหมุนเวียน เช่น พลังงานแสงอาทิตย์ และชีวมวล พร้อมทั้งยังสอดคล้องกับ SDG 12
ด้วยการใช้เศษไม้เป็นวัตถุดิบ และลดของเสียจากการผลิตให้เป็นศูนย์ จากการดำเนินงานดังกล่าว



SDG 7.2 เพิ่มสัดส่วนของ
พลังงานหมุนเวียนใน
สัดส่วนพลังงานของโลก:
บริษัทได้ใช้ประโยชน์จากเศษ
ไม้ กิ่งไม้ที่ชาวบ้านในชุมชนต้องทิ้ง โดยรับ
ซื้อมาใช้เป็นพลังงาน Biomass ที่มีกำลัง
การผลิต

9.9 MWp / y



SDG 12.4 มีการลดของ
เสียโดยกระบวนการ
Reuse & Recycle:
บริษัทมีของเสียจากกระบวนการผลิต
เป็นศูนย์ จากการที่ใช้วัตถุดิบที่
Recycle ได้ รวมทั้งการนำน้ำบางส่วน
จากการผลิตไปรดพรมไม้วัตถุดิบ
ควบคุมความชื้น



SDG 13.3 มีการพัฒนา
การศึกษา การสร้างความ
ตระหนักรู้ในเรื่องการลด
ผลกระทบต่อสภาพภูมิอากาศ: โดยบริษัทได้มุ่งมั่นปรับ
กระบวนการทำงาน และให้ความรู้
พนักงานและผู้มีส่วนได้เสียที่เกี่ยวข้องใน
การลดการปล่อยก๊าซเรือนกระจก

TVER **42,137** ตัน/ปี



SDG 17.9 การสนับสนุน
การดำเนินการด้านการ
เสริมสร้างขีดความสามารถ
ที่มีประสิทธิภาพ: บริษัทมีความพร้อมใน
การให้ความร่วมมือกับผู้มีส่วนได้เสียทุก
กลุ่มในการร่วมรักษาป่า และดูแลระบบ
นิเวศ เพื่อรักษาสมาคมของธรรมชาติให้
ยั่งยืน

ความท้าทายที่ต้องเผชิญ

แม้การเป็นองค์กรแห่งความยั่งยืนจะเป็นเป้าหมายที่หลายบริษัทต้องการที่จะเป็น และการปฏิบัติตามกรอบความยั่งยืนถือเป็นสิ่งสำคัญ ที่ช่วยให้มั่นใจว่าธุรกิจจะดำเนินไปในลักษณะการเป็นมิตรต่อสิ่งแวดล้อม รับผิดชอบต่อสังคม และเป็นประโยชน์ทางเศรษฐกิจในระยะยาว แนวทางนี้จะช่วยให้บริษัท ลดความเสี่ยง ปรับปรุงชื่อเสียง ส่งเสริมนวัตกรรม และรักษาอนาคตที่ยั่งยืนสำหรับทั้งบริษัทและสังคม แต่กระนั้นก็ต้องเผชิญกับความท้าทาย และอุปสรรคที่ต้องก้าวข้ามไปให้ได้โดยบริษัท จะนำประเด็นเหล่านี้ไปปรับปรุงในครั้งต่อไป

- 1) **ความรู้ความเข้าใจในเรื่องการพัฒนาอย่างยั่งยืนของคนในองค์กร:** นอกเหนือจากความคิดริเริ่ม และการขับเคลื่อนอย่างแข็งแรงจากคณะกรรมการ คณะผู้บริหาร และคณะทำงานที่ได้กำหนดเป้าหมายด้านความยั่งยืนที่ชัดเจน แต่จำเป็นจะต้องมีการให้ความรู้และการให้พนักงานมีส่วนร่วม โดยต้องทำให้มั่นใจว่าพนักงานทุกระดับเข้าใจถึงความสำคัญของความยั่งยืนและวิธีที่ทุกคนสามารถมีส่วนร่วมได้ถือเป็นสิ่งสำคัญที่สุดเรื่องหนึ่ง ซึ่งรวมถึงการฝึกอบรมและโอกาสในการเรียนรู้อย่างต่อเนื่องเกี่ยวกับแนวทางปฏิบัติอย่างยั่งยืนและประโยชน์ที่จะได้รับ พนักงานที่เข้าใจและมีส่วนร่วมจะสามารถช่วยให้บริษัทบรรลุเป้าหมายความยั่งยืน มีโอกาสที่จะสร้างสรรค์ และปรับปรุงกระบวนการต่างๆ ให้พัฒนาได้ดีขึ้น
- 2) **การมีส่วนร่วมของผู้มีส่วนได้เสีย:** องค์กรจะยั่งยืนประสบความสำเร็จได้ จะต้องมีการดำเนินงานร่วมกันอย่างเข้มแข็งตลอดห่วงโซ่มูลค่า และห่วงโซ่อุปทานกับผู้มีส่วนได้เสียหลัก โดยต้องสร้างความรู้ ความเข้าใจ ตั้งแต่นั้นน้ำถึงปลายน้ำ ซึ่งคนกลุ่มนี้หมายถึงลูกค้า ลูกจ้าง ชุมชนท้องถิ่น นักลงทุน และหน่วยงานกำกับดูแล ต้องทำความเข้าใจความคาดหวังของผู้มีส่วนได้เสียและนำเสนอแนะมาประกอบไว้ในกลยุทธ์ความยั่งยืน ที่จะช่วยสร้างความไว้วางใจในแบรนด์ที่เพิ่มขึ้น มีการบริหารความเสี่ยงที่ดีขึ้น ลดต้นทุนและเพิ่มผลกำไร ส่งเสริมนวัตกรรม ปรับปรุงความสามารถในการแข่งขัน และดึงดูดผู้บริโภคนักลงทุนที่คำนึงถึงสิ่งแวดล้อม ผ่านผลการดำเนินงาน ESG ซึ่งมีโอกาสของความสำเร็จในระยะยาวสูงและเกิดความยั่งยืนสำหรับผู้มีส่วนได้เสียทั้งหมด
- 3) **การสื่อสารที่โปร่งใส:** สำคัญที่สุดที่ให้ทุกกลุ่มที่เกี่ยวข้องได้รับรู้ข้อมูล ข่าวสาร การสื่อสารอย่างสม่ำเสมอ และโปร่งใสเกี่ยวกับเป้าหมาย การดำเนินงาน และความก้าวหน้าด้านความยั่งยืนจะ ช่วยสร้างความไว้วางใจและความน่าเชื่อถือกับผู้มีส่วนได้เสีย ซึ่งรวมถึงการรายงานทั้งความสำเร็จและส่วนที่ต้องปรับปรุง ความโปร่งใสสามารถทำได้ผ่านรายงานความยั่งยืน รายงานประจำปี 56-1 One Report การอัปเดตบนเว็บไซต์ของบริษัท และการมีส่วนร่วมในการพูดในที่สาธารณะ
- 4) **ตัวชี้วัดด้านความยั่งยืนและความรับผิดชอบต่อสังคม:** จำเป็นต้องมีการกำหนดเป้าหมายด้านความยั่งยืนที่ชัดเจนและวัดผลได้ซึ่งบางครั้งอาจยังไม่คุ้นชิน และการติดตามผลการปฏิบัติงานตามเป้าหมายเหล่านี้อย่างสม่ำเสมอ เพื่อให้มั่นใจได้ว่าองค์กรจะดำเนินไปในทิศทางที่ถูกต้อง ควรนิยามความรับผิดชอบเพื่อแก้ไขปัญหาคriticalที่องค์กรอาจขาดประสิทธิภาพ
- 5) **การบูรณาการความยั่งยืนเข้ากับวัฒนธรรมองค์กร:** การทำให้ความยั่งยืนเป็นส่วนสำคัญของวัฒนธรรมองค์กรเป็นสิ่งจำเป็นที่สุด ซึ่งหมายความว่าแนวคิดตามกรอบ ESG นี้จะกลายเป็นปัจจัยในกระบวนการตัดสินใจสำหรับการดำเนินงานของพนักงานทุกระดับในองค์กร ซึ่งจะมีอิทธิพลต่อทุกสิ่งทุกอย่างตั้งแต่การปฏิบัติงานประจำวันไปจนถึงการวางแผนเชิงกลยุทธ์ในระยะยาว



การแก้ไขความท้าทายด้านความยั่งยืนในบริษัทที่ธุรกิจต้องใช้ไม้เป็นวัตถุดิบหลัก โดยเริ่มต้นจากวัตถุดิบของห่วงโซ่มูลค่าที่เป็นประเด็นใหญ่สำหรับบริษัท แล้วว่าจะทำอย่างไร ให้การใช้วัตถุดิบทางธรรมชาติคือต้นไม้ ซึ่งเป็นประเด็นสำคัญที่มีผลกระทบในระดับโลก ที่ต้องดูแล อนุรักษ์ ให้มีความอุดมสมบูรณ์ที่สำคัญคือ ป่าไม้ช่วยควบคุมสภาพอากาศโลกที่กักเก็บคาร์บอนและดูดซับการปล่อยเชื้อเพลิงฟอสซิลที่มนุษย์เราสร้างขึ้น

ดังนั้นบริษัท จึงต้องมีความมุ่งมั่นในหลายด้าน และวิธีการที่สามารถผสมผสานแนวความคิดตามกรอบ ESG ครอบคลุมด้านสิ่งแวดล้อม ด้านสังคม และด้านบรรษัทภิบาล ให้เข้ากับกลยุทธ์หลักขององค์กรอย่างเป็นเรื่องเดียวกัน ซึ่งรวมถึงการตรวจสอบ ทบทวนและปรับเปลี่ยนอย่างสม่ำเสมอตามแรงกดดันจากภายนอกที่มีการเปลี่ยนแปลงตลอดเวลาและอย่างรวดเร็ว, รวมถึงเทคโนโลยี และข้อกำหนดของกฎระเบียบต่างๆ และยังมีหมายถึงการลงทุนในเทคโนโลยีที่ยั่งยืน การทำงานร่วมกับผู้มีส่วนได้เสียอย่างใกล้ชิด การยึดมั่นในแนวปฏิบัติที่ดีในเรื่องความยั่งยืน รวมถึงการมุ่งมั่นในเรื่องความโปร่งใสและการปรับปรุงอย่างต่อเนื่องเป็นสิ่งสำคัญ

นอกจากนี้บริษัทได้ปลูกฝังวัฒนธรรมความยั่งยืนมาตั้งแต่ยุคแรกของการก่อตั้งบริษัท เพราะทุกอย่างเริ่มต้นจากคนและแนวคิด เพื่อให้พนักงานและผู้มีส่วนได้เสียให้ความสำคัญกับระบบนิเวศระยะยาวมากกว่าผลประโยชน์ระยะสั้น สร้างให้ความยั่งยืนกลายเป็นส่วนสำคัญของการดำเนินงานและการวางแผนกลยุทธ์ของบริษัท ให้ผู้มีส่วนได้เสียทุกคนเข้าใจเป้าหมายเดียวกันเพื่อทำงานสอดคล้องและเกิดความสำเร็จ



ภาคผนวก

นโยบายเพื่อการพัฒนาด้านความยั่งยืน

บริษัท วนชัย กรุ๊ป จำกัด (มหาชน) และบริษัทในเครือ

บริษัท วนชัย กรุ๊ป จำกัด (มหาชน) และบริษัทในเครือ (“บริษัท”) มีความมุ่งมั่นดำเนินธุรกิจบนพื้นฐานของการกำกับดูแลกิจการที่ดี โดยมีเป้าหมายสูงสุด คือ ความยั่งยืนขององค์กร อันก่อให้เกิดคุณค่าร่วมด้านสิ่งแวดล้อม สังคม บรรษัทภิบาล ในห่วงโซ่คุณค่าของบริษัท และเพื่อยกระดับการพัฒนาอย่างยั่งยืน ประธานกรรมการบริหารจึงได้กำหนดนโยบายการพัฒนาความยั่งยืนขององค์กร เพื่อถือเป็นแนวทางดำเนินธุรกิจของกลุ่มบริษัท ทั้งในประเทศและต่างประเทศไว้ ดังนี้

1. ปรัชญา

บริษัทยึดมั่นการพัฒนาอย่างยั่งยืน ด้วยปณิธานที่ยึดมั่นมาตั้งแต่เริ่มดำเนินธุรกิจ “Forest Future Together - รักษาอนาคตของป่าร่วมกัน เพื่อการดำรงชีวิตอย่างยั่งยืน” เป็นแนวทางในการดำเนินธุรกิจบนพื้นฐานของความรับผิดชอบต่อสิ่งแวดล้อม สังคม และบรรษัทภิบาล ซึ่งการตัดสินใจดำเนินการใด ๆ ทางธุรกิจจะคำนึงถึงประเด็นด้านบรรษัทภิบาล เศรษฐกิจ ความปลอดภัย อาชีวอนามัย สิ่งแวดล้อม และสังคม เป็นสำคัญ โดยทุกกิจกรรมของบริษัทจะต้องดำเนินการบนหลักการของความยั่งยืนและมุ่งผลลัพธ์ที่ยั่งยืน เพื่อสร้างคุณค่าร่วมแก่ผู้มีส่วนได้เสีย และได้รับการยอมรับและความเชื่อถือของผู้มีส่วนได้เสียทุกฝ่าย

2. นโยบาย

2.1 กลยุทธ์ความยั่งยืน

กำหนดให้มีกลยุทธ์การพัฒนาอย่างยั่งยืนขององค์กรที่ครอบคลุมการกำกับดูแลกิจการที่ดี การบริหารความเสี่ยงองค์กร โครงการ และความเสี่ยงใหม่ที่อาจเกิดขึ้นในอนาคต กำหนดให้มีการประเมินและตอบสนองประเด็นความเสี่ยงที่มีผลกระทบต่อความยั่งยืนของบริษัท ทั้งในมิติสิ่งแวดล้อม สังคม และบรรษัทภิบาล และโดยให้พิจารณาเป็นประเด็นสำคัญในการวางแผนธุรกิจ การตัดสินใจทางธุรกิจ และกระบวนการดำเนินงาน เพื่อรักษาความมั่นคงและยั่งยืนขององค์กร



2.2 ธรรมชาติ

ยึดถือหลักคุณธรรมและโปร่งใสในการดำเนินธุรกิจและปฏิบัติงาน พร้อมทั้งปฏิบัติตามกฎหมาย ระเบียบ ข้อบังคับ วิธีและมาตรฐานที่หน่วยงานกำกับดูแลกำหนดไว้ และที่สากลยึดถือปฏิบัติ ยึดถือและปฏิบัติตามแนวทางและวิธีปฏิบัติที่กำหนดไว้จรรยาบรรณบริษัท รวมทั้งนโยบาย ระเบียบ ประกาศ คำสั่งของบริษัท ที่เกี่ยวข้อง เช่น การกำกับดูแลกิจการที่ดี การบริหารความเสี่ยง การบริหารความต่อเนื่องทางธุรกิจ นโยบายบัญชีและการเงิน นโยบายเกี่ยวกับผู้ถือหุ้น พนักงาน สิ่งแวดล้อม สิ่งแวดล้อม การต่อต้านการทุจริตและคอร์รัปชัน ความปลอดภัย อาชีวอนามัย และสภาพแวดล้อมในการทำงาน การใช้งานระบบเครือข่ายและคอมพิวเตอร์ เป็นต้น

2.3 เศรษฐกิจ

แสวงหาแนวทางพัฒนาและปรับปรุงประสิทธิภาพการดำเนินงานในทุกกิจกรรมอย่างต่อเนื่อง โดยมีการกำหนดเป้าหมาย วิธีการวัดผล การติดตาม และการประเมินความยั่งยืนของกิจกรรม พัฒนาและส่งเสริมนวัตกรรมองค์กร และเทคโนโลยีใหม่ ๆ ให้เป็นกลยุทธ์ธุรกิจ เพื่อสร้างมูลค่าเพิ่มและความเติบโตขององค์กรในระยะยาว ตลอดจนประโยชน์ร่วมด้านสังคมและสิ่งแวดล้อม ส่งเสริมและสนับสนุนให้พันธมิตร คู่ค้า และผู้มีส่วนได้เสียตลอดห่วงโซ่ธุรกิจดำเนินธุรกิจตามแนวทางการพัฒนาอย่างยั่งยืน

2.4 ความปลอดภัย

กระตุ้นจิตสำนึกและปลูกฝังวัฒนธรรมด้านความปลอดภัย การปกป้องดูแลสิ่งแวดล้อม และความรับผิดชอบต่อสังคมอย่างต่อเนื่องและสม่ำเสมอ ตั้งเป้าหมายอุบัติเหตุจากการทำงานเป็น "ศูนย์" โดยต้องพัฒนา ปรับปรุง ยกระดับมาตรฐานด้านความปลอดภัยให้เหนือกว่าที่เกณฑ์กฎหมายกำหนด พร้อมทั้งห้ามดำเนินการใดที่ปราศจากมาตรการควบคุมความปลอดภัย รวมทั้งไม่มีอุปกรณ์ด้านความปลอดภัย และการอบรมด้านความปลอดภัยที่รองรับอย่างเหมาะสมและเพียงพอ

2.5 สิทธิมนุษยชน

ปฏิบัติต่อพนักงานและลูกค้าโดยไม่เลือกปฏิบัติ ให้โอกาสอย่างเท่าเทียม มอบหมายงานให้เพียงพอตามความสามารถ และผลตอบแทนที่เหมาะสม ห้ามการจ้างแรงงานที่มีอายุต่ำกว่า 18 ปี และแรงงานผิดกฎหมาย โดยครอบคลุมถึงพนักงานและลูกจ้างของคู่ค้า และ/หรือผู้มีส่วนได้เสียดูแลและคุ้มครองความปลอดภัยแก่พนักงาน ลูกจ้าง และทรัพย์สินของบริษัท โดยไม่ให้กระทบกับสิทธิและความปลอดภัยของผู้อื่น รวมทั้งปกป้องสิทธิส่วนบุคคล การเก็บรักษาข้อมูลความลับ การเปิดเผยข้อมูล และการใช้ประโยชน์ข้อมูลส่วนบุคคล เคารพสิทธิ ให้เกียรติ และปฏิบัติต่อพนักงานและลูกจ้างของบริษัท และคู่ค้า ด้วยความเสมอภาคและคำนึงถึงศักดิ์ศรีความเป็นมนุษย์

2.6 สังคมและชุมชน

ลงทุนพัฒนาศักยภาพความสามารถของพนักงานด้วยการสนับสนุนการอบรมให้ ความรู้และทรัพยากรที่จำเป็นต่าง ๆ พร้อมทั้งสร้างสภาพแวดล้อมในการทำงานที่ปลอดภัย กระตุ้นให้เกิดความคิดสร้างสรรค์ และทำงานได้เต็มศักยภาพและขีดความสามารถ

ตอบสนองต่อความต้องการ และสร้างความพึงพอใจของลูกค้า ทั้งในด้านปริมาณและ คุณภาพของสินค้าและบริการตามสัญญาอย่างครบถ้วน

เสริมสร้างและส่งเสริมการมีส่วนร่วมของชุมชนและผู้มีส่วนได้เสียที่เกี่ยวข้อง ด้วยการ เปิดกว้างรับฟังความคิดเห็น การปรึกษาหารืออย่างโปร่งใสและสร้างสรรค์ ปฏิบัติต่อกันอย่างเท่า เทียม และเคารพในความแตกต่าง ตลอดจนสนับสนุนการพัฒนาคุณภาพชีวิต และความเข้มแข็ง ของชุมชน

ให้ความร่วมมือกับหน่วยงานภาครัฐ สมาคมอุตสาหกรรม พันธมิตรธุรกิจ ภาคประชา สังคม และผู้มีส่วนได้เสียอื่น ๆ เพื่อมีส่วนร่วมในการพัฒนา และ/หรือ ประยุกต์ใช้มาตรฐานและวิธี ปฏิบัติด้านความยั่งยืนที่ดีของอุตสาหกรรม และ/หรือภาคส่วนต่าง ๆ

2.7 สิ่งแวดล้อมและการรับมือกับการเปลี่ยนแปลงสภาพภูมิอากาศ

ดำเนินการจัดการคุณภาพสิ่งแวดล้อมและความหลากหลายทางชีวภาพตามเกณฑ์ของ กฎหมายและกฎระเบียบที่เกี่ยวข้อง พร้อมทั้งลงทุน พัฒนา และปรับปรุงระบบการจัดการ สิ่งแวดล้อม รวมทั้งแสวงหามาตรการและวิธีการใหม่ ๆ เพื่อยกระดับประสิทธิภาพการจัดการและ ควบคุมคุณภาพสิ่งแวดล้อมที่ดียิ่งขึ้น รวมทั้ง มุ่งมั่น อนุรักษ์และฟื้นฟูความหลากหลายทาง ชีวภาพ ในทุกขั้นตอนของการดำเนินงาน โดยบูรณาการเข้ากับแนวทางการพัฒนาอย่างยั่งยืน เพื่อ สร้างผลกระทบต่อระบบนิเวศและสังคม

คิดค้นและแสวงหาแนวทางและวิธีการลดการใช้ทรัพยากรและพลังงาน ตลอดจนลด การปล่อยมลสาร ของเสีย และก๊าซเรือนกระจก เพื่อป้องกัน ควบคุม และลดผลกระทบต่อ สิ่งแวดล้อม ชุมชน และสังคมให้เหลือน้อยที่สุด

กำหนดเป้าหมายการปล่อยก๊าซเรือนกระจกการผลิตไฟฟ้าและการดำเนินธุรกิจของ บริษัท กำหนดวิธีการประเมินความเสี่ยงและผลกระทบจากการเปลี่ยนแปลงสภาพภูมิอากาศที่มี ต่อการผลิตและธุรกิจ แสวงหามาตรการลดการปลดปล่อยก๊าซเรือนกระจกสู่ชั้นบรรยากาศ และ วิธีการตอบสนองต่อการเปลี่ยนแปลงสภาพภูมิอากาศ เพื่อให้ธุรกิจสามารถเติบโตได้อย่างมั่นคง และยั่งยืน

2.8 การเปิดเผยข้อมูล

เปิดเผยนโยบายการพัฒนาองค์กรอย่างยั่งยืน ข้อมูลการดำเนินงานด้านความยั่งยืน และผลการดำเนินงานในทุกมิติ ตามกรอบ ESG หลักเกณฑ์และข้อกำหนดของหน่วยงานที่ เกี่ยวข้อง ตลอดจนมาตรฐานที่สากลยอมรับอย่างเพียงพอ โปร่งใส และในเวลาที่เหมาะสม เพื่อ แสดงเจตนาความมุ่งมั่นในการพัฒนาองค์กรอย่างยั่งยืน

บริษัทเปิดเผยนโยบายฉบับนี้แก่พนักงาน ลูกค้า และผู้มีส่วนได้เสียได้รับทราบและถือ ปฏิบัติในการปฏิบัติงาน และดำเนินธุรกิจกับบริษัท

2.9 การส่งเสริมคุณธรรม จริยธรรม และความรับผิดชอบต่อสังคมและ สิ่งแวดล้อม ให้เป็นวัฒนธรรมองค์กร

สร้างความตระหนักและปลูกฝังจิตสำนึกที่ดีให้แก่ผู้บริหารและพนักงาน โดยจัดให้มี การสื่อสารอย่างทั่วถึง และการฝึกอบรมให้ความรู้เกี่ยวกับคุณธรรม จริยธรรม ความซื่อสัตย์ สุจริต และหลักการกำกับดูแลกิจการที่ดีในการปฏิบัติงานและการดำเนินธุรกิจ เป็นประจำทุกปี

สร้างความตระหนักและปลูกฝังจิตสำนึกความรับผิดชอบต่อสังคมและสิ่งแวดล้อม ให้แก่ผู้บริหารและพนักงาน โดยการสื่อสารอย่างทั่วถึง และการฝึกอบรมให้ความรู้เกี่ยวกับประเด็น ด้านสิ่งแวดล้อมและสังคมที่มีนัยสำคัญต่อความยั่งยืนขององค์กร เป็นประจำทุกปี

2.10 การปฏิบัติตามนโยบาย

กรรมการ ผู้บริหาร พนักงาน และลูกค้า ทุกระดับและทุกคน มีหน้าที่สนับสนุน ส่งเสริม และปฏิบัติงานให้สอดคล้องกับนโยบายการพัฒนาความยั่งยืนขององค์กรฉบับนี้ จนเป็นวัฒนธรรม ดำเนินงานที่คำนึงถึงประโยชน์ที่สมดุลทั้งด้านเศรษฐกิจ สังคม และสิ่งแวดล้อม



ชุดรายงานความยั่งยืน ปี 2566



บริษัท วนชัย กรุ๊ป จำกัด (มหาชน) ขอเชิญให้ท่านผู้สนใจติดตามชุดรายงานความยั่งยืน ประจำปี 2566 โดยปีนี้เป็นปีแรกที่บริษัท จัดทำรายงานความยั่งยืน แม้ว่าทางบริษัทได้เริ่มต้นดำเนินธุรกิจบนพื้นฐานความยั่งยืนมากกว่า 80 ปีแล้วก็ตาม การเดินทางผ่านชุดรายงานความยั่งยืนของเรา ซึ่งจัดทำขึ้นจากคนทำงาน เพื่อแสดงความมุ่งมั่นอันแน่วแน่ในการพิทักษ์สิ่งแวดล้อมและการกำกับดูแลด้านจริยธรรม และการดำเนินธุรกิจให้ได้ผลกำไรอย่างยั่งยืน เริ่มต้นรู้จักบริษัท ผ่าน **"รายงานเส้นทางสู่ความยั่งยืน"** และติดตามการวิเคราะห์ประเด็นปัญหาธุรกิจจาก **"รายงานการบริหารจัดการความเสี่ยง"** ที่ให้รายละเอียดเกี่ยวกับมาตรการเชิงรุก รายงานแต่ละฉบับนำเสนอมุมมองที่คนทำงานนำมาถ่ายทอด รวมทั้งอธิบายวิธีที่เรานำบูรณาการความยั่งยืนเข้ากับกลยุทธ์

หลักของเราใน **"รายงานประเด็นที่เป็นสาระสำคัญของธุรกิจ"** และแสดงให้เห็นถึงความทุ่มเทในการรักษาความหลากหลายทางชีวภาพ ใน **"รายงานเป้าหมายและสิ่งแวดล้อมสำหรับอนาคตที่ยั่งยืน"** และการขับเคลื่อนการเปลี่ยนแปลงที่ยั่งยืนโดยต่ออาศัยความร่วมมือ **"รายงานการร่วมสร้างสังคมที่ยั่งยืน"** และค้นหาความตั้งใจในการบริหารและกำกับกิจการดำเนินธุรกิจด้วยความโปร่งใสและความรับผิดชอบใน **"รายงานการกำกับกิจการและการดำเนินธุรกิจที่ดี"** สุดท้าย **"รายงาน GRI Content Index"** แสดงให้เห็นการรายงานตามมาตรฐานสากล รายงานชุดนี้รวบรวมปรัชญาของเราซึ่งมีรากฐานมาจากความยั่งยืน ความซื่อสัตย์ และวิสัยทัศน์สำหรับอนาคตเพื่อโลกใบนี้กลับมาสวมคลุมและยั่งยืน สำหรับทุกคน

บริษัท วนชัย กรุ๊ป จำกัด (มหาชน)
2/1 ถนนวงศ์สว่าง แขวงวงศ์สว่าง
เขตบางซื่อ กรุงเทพมหานคร 10800
โทรศัพท์ 0-2913-2180-9
โทรสาร 0-2587-9556, 0-2587-
0516
E-mail : vanachai@vanachai.com

www.vanachai.com